

公 告

分任契約担当官
陸上自衛隊山口駐屯地
第322会計隊長 平木 博貴

以下のとおり一般競争入札を実施するので、「入札及び契約心得」及び「契約条項」を承知のうえ参加されたい。

1 入札事項

契約実施計画番号		調 達 要 求 番 号		物 品 番 号		仕 様 書 番 号	
6QF911100210		6RRJ1AK1008 0001					
品名 または 件名							
120号厚生センター空調設備取替							
部品番号 または 規格							
仕様書のとおり							
使用器材名							
数 量	単 位	銘 柄	使 用 期 限 等	グ ル ー プ	指 定	検 査	包 装
1.00	ST						
納地または工事場所				引 渡 場 所			
山口駐屯地				山口駐屯地管理科 (内線328川端)			
搬 入 場 所				納 期 ま た は 工 期			
山口駐屯地管理科 (内線328川端)				令和8年9月30日 (水)			

2 競争参加資格

次のいずれかであること
全省庁統一資格の「役務の提供等」に係る等級がA、B、C、D等級であること
ただし、細部は注意事項による。

3 契約条項を示す場所

入札資料等は、第322会計隊契約班窓口において配布する。

4 説明会及び入札執行の日時場所

説明会日時場所：実施しない
入札日時場所：令和8年5月28日 (木) 10時30分 第322会計隊入札室

5 保証金

入札保証金：免除 契約保証金：免除

6 落札決定方式及び契約方式

落札決定方式：総品目総額 契約方式：一般競争

7 注意事項

別紙のとおり

1 競争に参加する者に必要な資格に関する事項

次の各項目のすべての条件を満たす者

- (1) 予算決算及び会計令第70条の規定に該当しない者であること。なお、未成年者、被保佐人又は被補助人であって、契約締結のために必要な同意を得ている者は、同条中、特別の理由がある場合に該当する。
- (2) 予算決算及び会計令第71条の規定に該当しない者であること。
- (3) **令和07・08・09年度**競争参加資格（全省庁統一資格）「**役務の提供等**」**D等級以上**格付けされ**中国地域**の競争参加資格を有する者。
- (4) 都道府県警察から暴力団関係業者として防衛省が発注する工事等から排除するよう要請があり、当該状態が継続している有資格業者については、競争参加を認めない。
- (5) 入札後、契約を締結するまでの間に、都道府県警察から暴力団関係業者として防衛省が発注する工事等から排除するよう要請があり、当該状態が継続している有資格業者とは契約を行わない。
- (6) 入札心得に定める「暴力団排除に関する誓約事項」に基づく誓約を行わない者の競争参加を認めない。
- (7) 防衛省大臣官房衛生監、防衛政策局長、防衛装備庁長官又は陸上幕僚長から「装備品等及び役務の調達に係る指名停止等の要領」に基づく指名停止の措置を受けている期間中のものでないこと。
- (8) 前号により現に指名停止を受けている者と資本関係又は人的関係のあるものであって、当該者と同種の物品の売買又は製造若しくは役務請負について防衛省と契約を行おうとする者でないこと。
- (9) 原則、現に指名停止を受けている者の下請負については認めない。ただし真にやむを得ない事由を該当する省指名停止権者が認めた場合には、この限りではない。

2 適用する契約条項

駐屯地用標準契約書の「役務請負契約条項」、「談合等の不正行為に関する特約条項」及び「暴力団排除に関する特約条項」とする。

3 保証金等に関する事項

- (1) 入札保証金：免除
- (2) 契約保証金：免除
- (3) 違 約 金：落札者が「入札及び契約心得」に従って契約の締結手続きをしない場合には、落札者が契約締結に応じないものとみなし、落札価格の100分の5に相当する金額を違約金として徴収し、契約者が契約を履行しない場合は、契約金額の100分の10以上の金額を違約金として徴収する。

4 入札方法

落札決定に当たっては、入札書に記載された金額に当該金額の10%に相当する額を加算した金額（当該金額に1円未満の端数があるときは、その端数を切り捨てるものとする。）をもって落札価格とするため、入札者は消費税、地方消費税の課税事業者、免税事業者であることに拘わらず入札書には、見積もった金額の110分の100を記載すること。

5 入札の無効

- (1) 第1項で示した競争に参加する者に必要な資格を有しない者のした入札
- (2) 入札に関する条項に違反した入札
- (3) 入札金額、入札者の氏名及び押印された印影が判別し難い入札

6 契約書の作成

契約金額が50万円を超える場合は、契約書を作成する。
契約書の記載要領の細部については、落札決定後落札者に説明する。

7 落札の決定方式

総品目総額

総額が予定価格の範囲内で最低の価格をもって申込をした者を落札者とする。なお、落札となるべき同価の入札をした者が2人以上ある場合は、くじ引きにより落札者を決定する。

8 その他

- (1) 本入札に参加を希望される場合は、**令和8年5月26日（火）17時00分**までに電話等（メール・FAX可）で連絡をお願いします。（途中辞退される場合は入札前日までに電話等でご連絡ください）
- (2) **郵便**による入札については、**令和8年5月27日（水）17時00分 到着分まで**を有効とします。なお、事前に郵便入札の申し出を第322会計隊契約班まで行うとともに到着の確認を必ずお願いします。また入札金額が同額による場合は当該入札に関係の無い職員により抽選を実施し、再度の入札となった場合は別途連絡します。
- (3) 電報・電話等による入札は認めません。
- (4) 入札に参加する者は、**開札前までに資格決定通知書の写し**を提出してください。（メール・FAX可）
- (5) 代金の支払時期については官側が請求書を受理した日から30日以内とすることを承諾し、入札書の提出をお願いします。
- (6) 代表者以外での入札については、入札までに委任状を提出してください。
- (7) **市価調査等依頼**の場合はご協力をお願いします。**（締切日：令和8年5月26日（火）17：00まで）（※内訳の提出をお願いします。（様式は貴社の仕様をお願いします））**
- (8) 入札及び契約に関する詳細は、陸上自衛隊山口駐屯地 第322会計隊 契約班窓口にて閲覧してください。
- (9) 入札及び契約事項に関する問い合わせ先
〒753-8503 山口県山口市上宇野令784 陸上自衛隊山口駐屯地 第322会計隊 契約班 担当：泰井（たいい）
TEL083-922-2281内線(342) FAX083-922-2286（直通）
E-mail: ma322fin-ma@inet.gsdf.mod.go.jp
- (10) 仕様書に関する問い合わせ先
〒753-8503 山口県山口市上宇野令784 陸上自衛隊山口駐屯地 業務隊管理班 担当：川端
TEL 083-922-2281内線(328)

仕 様 書

- 1 作業名称
120号厚生センター空調設備取替
- 2 作業工期
契約締結日～令和8年9月30日迄
(※但し空調設備の取替作業は、令和8年6月30日までに完了すること。)
(※委託食堂内空調設備改修については、金曜日～日曜日を含むの5日間で完了すること。)

3 作業場所
山口県山口市上宇野令784 (陸上自衛隊山口駐屯地)

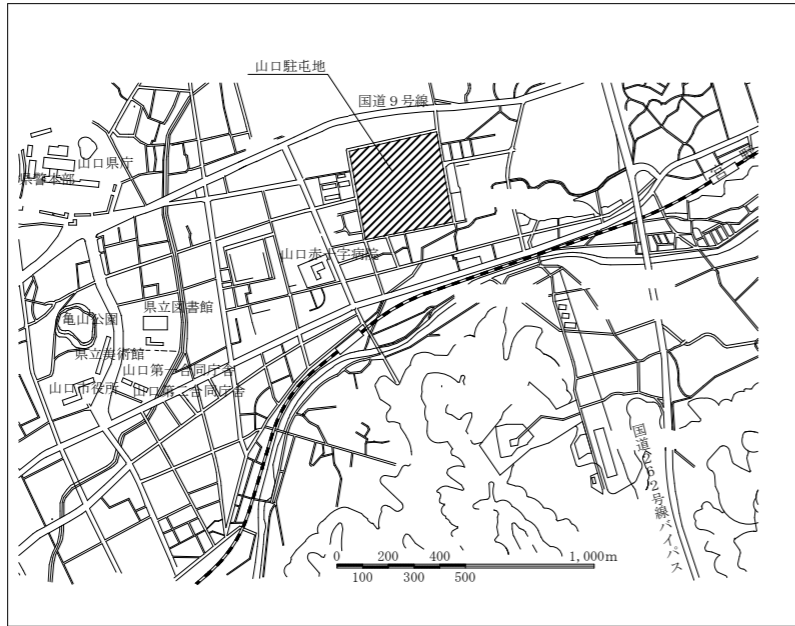
4 概 要

工 種	項 目	数量	単位
機械設備	既設氷蓄熱型マルチパッケージエアコン室外機撤去	3	台
	既設蓄熱槽ユニット撤去	3	台
	既設マルチ型パッケージエアコン室内機撤去	8	台
	既設冷媒配管撤去 (保温共)	1	式
	空冷式ツイン型パッケージエアコン室外機取付 (官給品支給)	4	台
	空冷式ツイン型パッケージエアコン室内機取付 (官給品支給)	8	台
	冷媒配管新設 (保温共)	1	式
	屋外冷媒配管新設 (保温及び外装SUSラッキング)	1	式
	室外機架台新設	2	箇所
電気設備	電源配線撤去	1	式
	電源配線新設	1	式
	既設手元開閉器盤改修 (漏電ブレーカ2個増設)	1	箇所
	手元開閉器盤新設 (漏電ブレーカ1個共)	2	箇所
冷媒回収、破壊処理	既設空調室外機 ※冷媒ガス破壊処理証明書提出含む	1	式
産業廃棄物処分	保温材等 ※産業廃棄物管理票 (写) 提出含む	1	式

- 5 一般事項
- 本作業は、本仕様書、図面、公共建築工事標準仕様書及び監督官の指示に基づき誠実に作業すること。
 - 図面又は仕様書に不明な事項、また疑義が生じた場合は、監督官と協議し、仕様書等に記載なき必要な事項でも技術上のもものは請負者の責任において良心的に施工すること。
 - 作業の際、建物及び物品等に損傷を与えた場合、請負業者の責任において原形に復旧すること。
 - 現場の納まり等で材料・取付工法の軽微な変更は監督官の指示により行うこと。なお、軽微な変更に伴う請負金額の変更はないものとする。
 - 本作業に使用する材料は、すべて新品とし、出荷証明書を提出すること。
 - 作業完了後、作業場所及び周辺の後片付け及び清掃を実施すること。また、作業中であっても適時、整理整頓すること。
 - 本作業で使用する官側の電気・水については、有料で使用する。

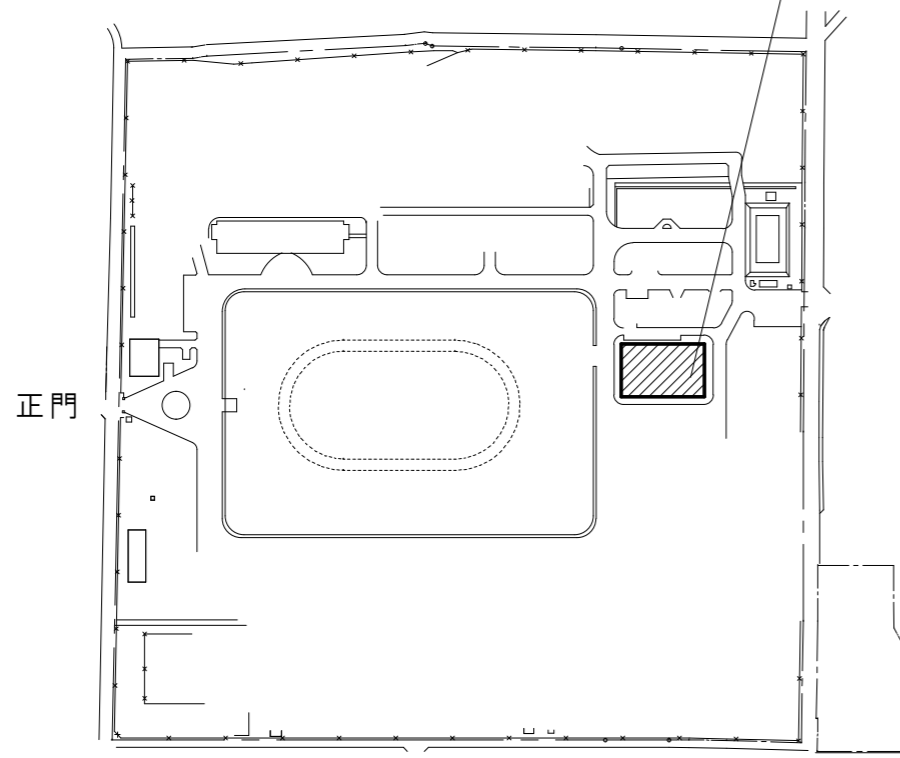
- 6 特記事項
- 本仕様書及び図面記載寸法は、標準寸法につき施工に際して 細部を原寸確認し、各作業を実施すること。
 - 作業日時及び、日程等については必ず監督官の許可を受けた後、実施すること。
 - 作業で発生した廃棄物については、産業廃棄物として処分し、**産業廃棄物管理票A票、B2票、D票、E票の写しを提出**すること。
また、鉄屑等は分別し、監督官が示す廃棄物については、官側に引き継ぐこと。
 - 撤去した空調機の冷媒ガスを回収し、破壊処理実施後、**破壊証明書を工期までに提出**すること。
 - 室内機設置により生じた天井ボードの破損及び余白については、既設天井ボードと同規格のもので補修すること。
 - 各種試験
ア 冷媒配管は配管完了後、窒素ガス等を用いて機密試験を実施すること。
気密試験終了後全系統の高真空蒸発脱水処理を行うこと。
イ 配管配線完了後、監督官立会のもと試運転調整 (吹出温度測定) を行うこと。
 - 完成検査
本作業の完成検査は、作業完了後検査官が検査を実施する。
手直しが生じた場合速やかに手直しを実施し、再度検査を実施する。
- 7 本作業での提出書類は下記のとおりとし、期限までに必ず提出すること。
- 現場代理人等通知書 (契約後すみやかに)
 - 現場代理人略歴書 (契約後すみやかに)
 - 下請負者等通知書 (設定後すみやかに)
 - 工程表 (契約後すみやかに)
 - 着手届 (着手前)
 - 完成通知書 (完了後すみやかに)
 - 出荷証明書 (完了後すみやかに)
 - 作業写真 (完了後すみやかに)
※写真については、各工程ごと (着手前・作業中・完了後) 及び指示する箇所を撮影し、写真帳に整理し提出すること。
 - 産業廃棄物管理票 (写)、産業廃棄物収集運搬業・処分業許可証 (写)
 - 冷媒ガス破壊処理証明書
 - その他監督官が指示するもの。

件名	120号厚生センター空調設備取替	
種別	仕様書	図番
	山口駐屯地業務隊管理科	1/5

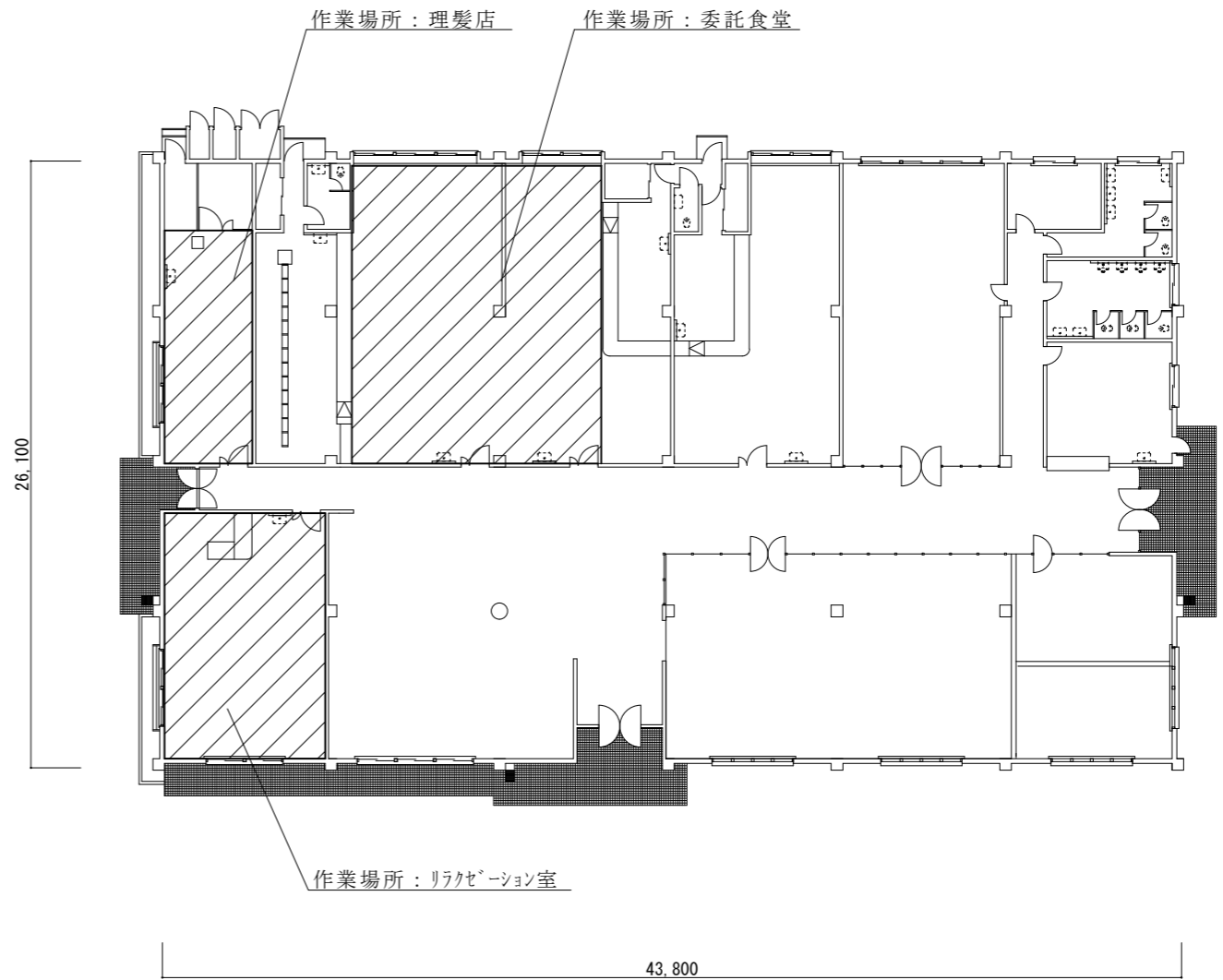


案内図 1:200,000

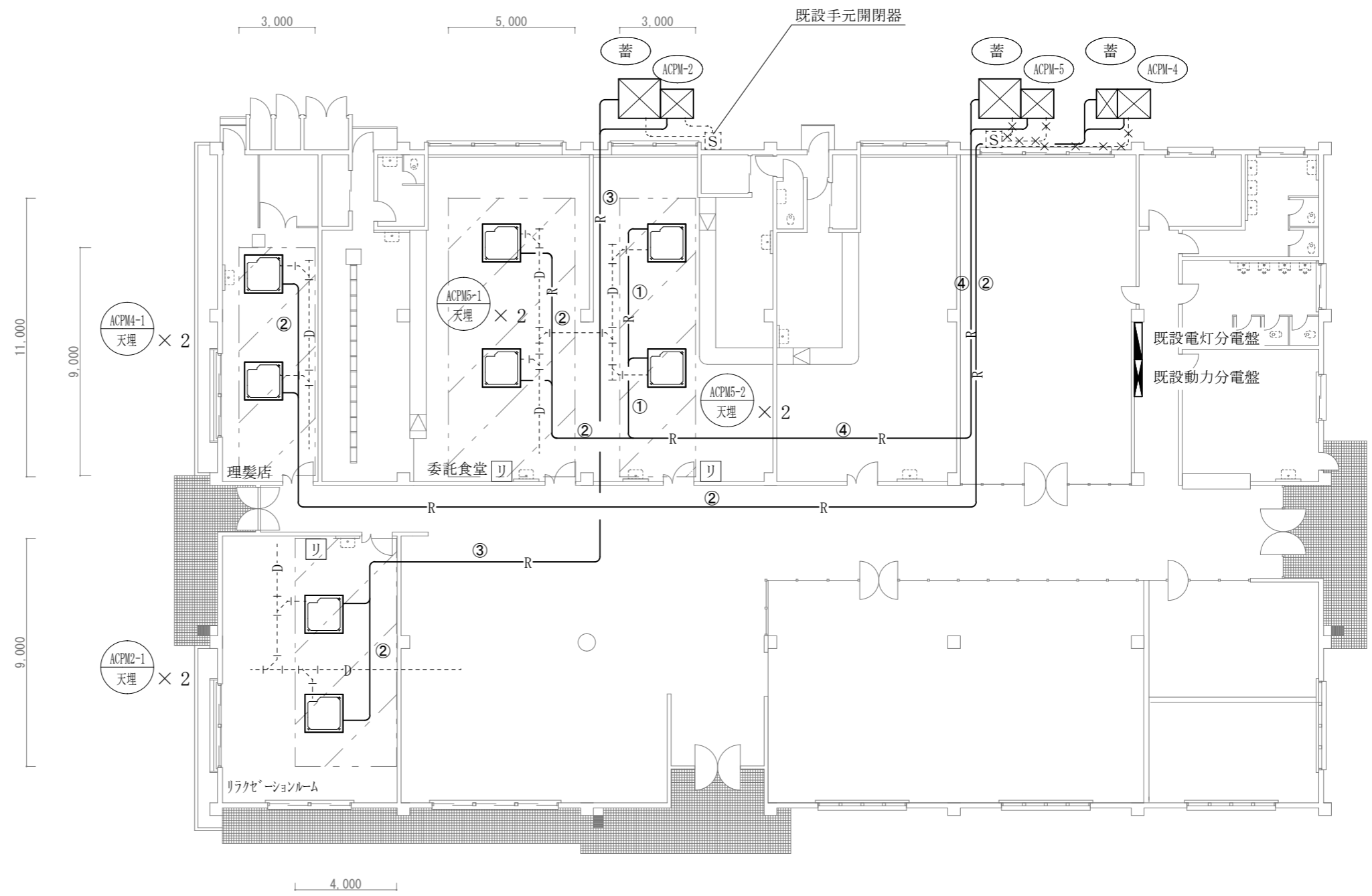
作業場所：120号厚生センター



配置図 1:4,000



120号厚生センター平面図 1:300

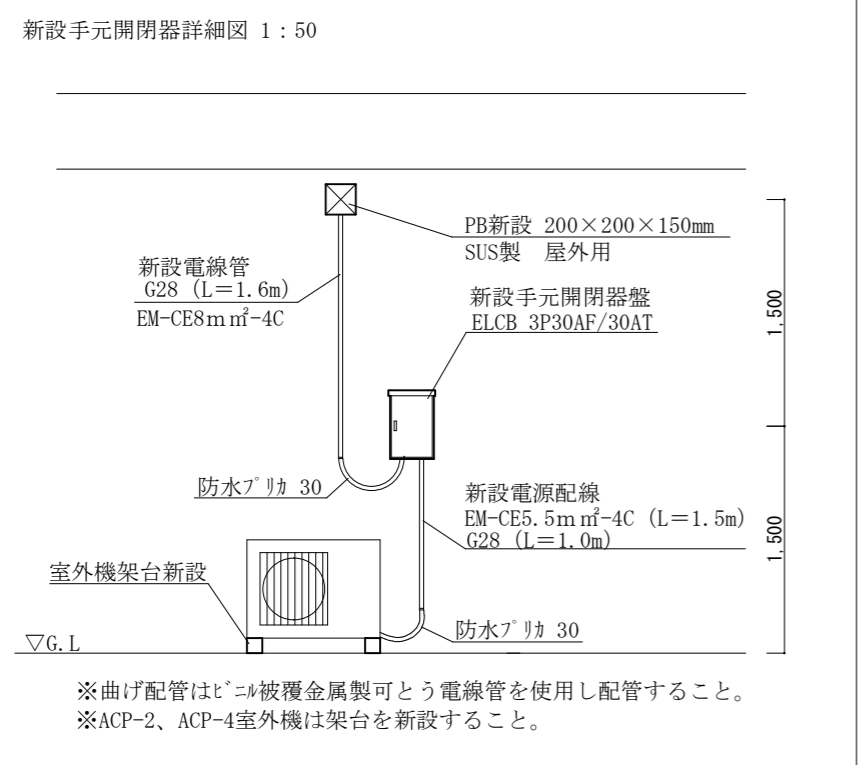
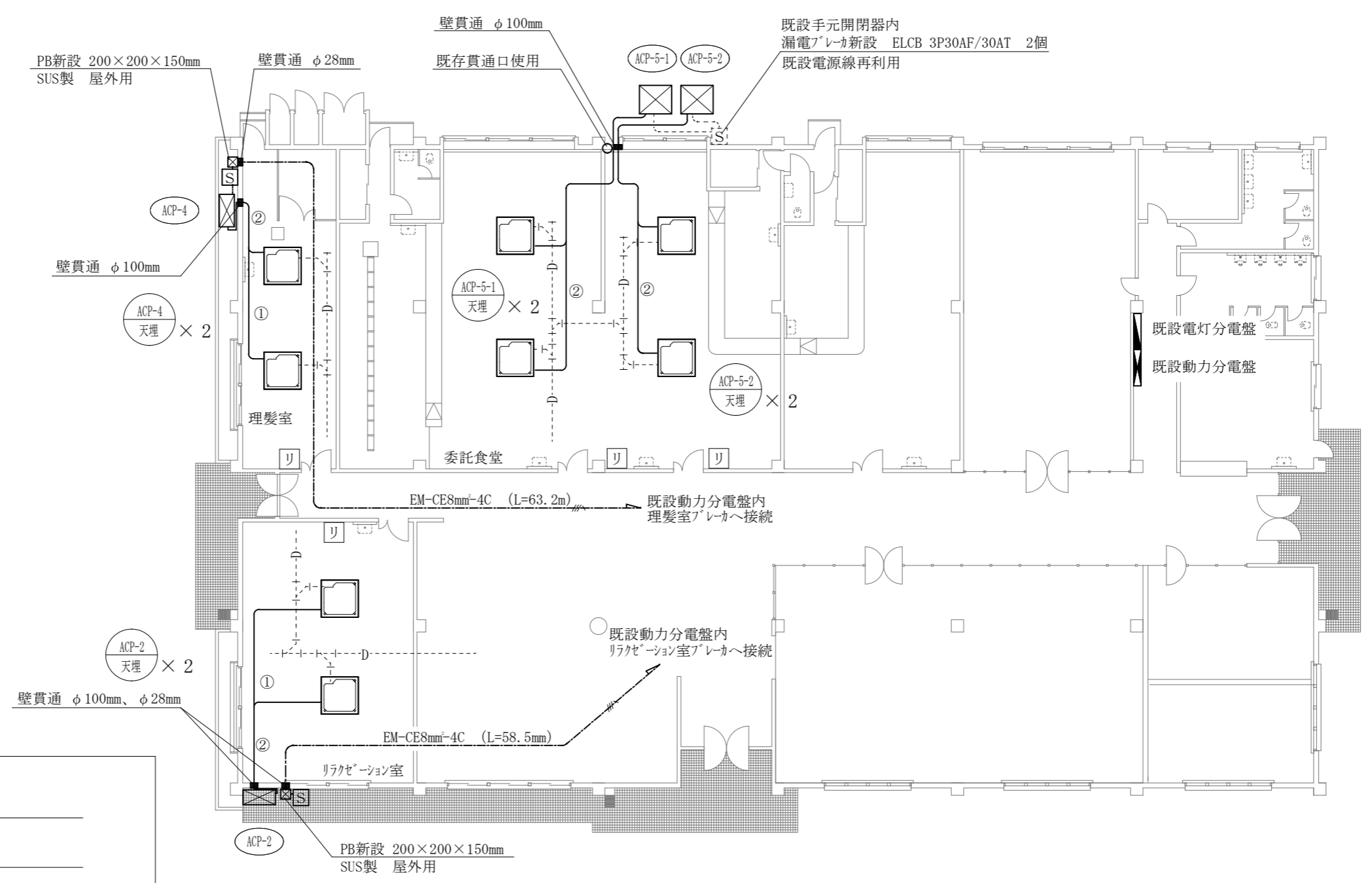


- ⓐ : 撤去空調室外機
- ⓑ : 撤去空調室内機
- 蓄 : 撤去蓄熱槽
- リ : 撤去ワイヤードリモコン
- R — : 撤去冷媒配管
- Ⓢ : 既設手元開閉器盤
- D--- : 既設ドレン配管 (再利用)
- X--- : 撤去電気配線 (EM-CE14mm²-4C(G36) L=4.5m)
(電線管共) (EM-CE5.5mm²-4C(G28) L=7.2m)
(EM-CE5.5mm²-3C(G22) L=3.5m)

配管名称	配管径 (mm)		数量 (m)	
	液管	ガス管	屋内	屋外
①	φ 6.4	φ 12.7	12.2	
②	φ 9.5	φ 15.9	79.9	9.5
③	φ 9.5	φ 19.1	27.6	7.1
④	φ 12.7	φ 22.2	25.0	7.3

Ⓢ : 養生範囲

120号厚生センター空調設備平面図 (改修前) 1 : 200



- ACP-D : 新設空調室外機 (官給品支給)
- ACP-I : 新設空調室内機 (官給品支給)
- リ : 新設ワイヤリモコン
- R — : 新設冷媒配管
- S : 新設手元開閉器盤 ELCB 3P30AF/30AT
- - - D - - - : 既設ドレン配管 (再利用)
- 〃 — : 新設動力配線
- S : 既設手元開閉器盤

配管名称	配管径 (mm)		数量 (m)	
	液管	ガス管	屋内	屋外
①	φ 6.4	φ 12.7	17.4	
②	φ 9.5	φ 15.9	38.6	23.3

※冷媒管の屋外露出箇所の保温はSUS外装とする。
 ※リモコン配線及び操作線は再利用とする。
 ※ドレン配管は既設ドレン配管に接続すること。

120号厚生センター空調設備平面図 (改修後) 1 : 200

空調機器表（撤去）

記号	名称	規格・仕様	電気容量	数量	備考
ACPM-5	空冷式 パッケージエアコン	型式：床置形（室外機） 室外機能力：冷房 28.6kw 暖房 35.5kw	3φ200V （屋外） 圧縮機 5.6kw 3φ200V 送風機 0.38kw	1	屋外
ACPM5-1 天埋 ACPM5-2 天埋	空冷式 パッケージエアコン	型式：天井埋込カセット形 4方向（室内機） 室内機能力：冷房 8.0kw 暖房 9.0kw コントロールスイッチ、ドレンアップ 材、分岐管共	1φ200V （屋内） 送風機 0.05kw	4	委託食堂
ACPM-2	空冷式 パッケージエアコン	型式：床置形（室外機） 室外機能力：冷房 28.0kw 暖房 28.0kw	3φ200V （屋外） 圧縮機 4.7kw 3φ200V 送風機 0.38kw	1	屋外
ACPM2-1 天埋	空冷式 パッケージエアコン	型式：天井埋込カセット形 4方向（室内機） 室内機能力：冷房 7.1kw 暖房 8.0kw コントロールスイッチ、ドレンアップ 材、分岐管共	1φ200V （屋内） 送風機 0.05kw	2	リラクゼーション室
蓄	蓄熱槽ユニット	メーカー・規格：三菱 STY-P17ME1 外寸：1,760mm×1,132mm×1,907mm 製品質量：500kg		2	屋外
ACPM-4	空冷式 パッケージエアコン	型式：床置形（室外機）蓄熱槽一体型 室外機能力：冷房 14.0kw 暖房 14.0kw 製品質量：335kg	3φ200V （屋外） 圧縮機 2.3kw 3φ200V 送風機 0.16kw	1	屋外
ACPM4-1 天埋	空冷式 パッケージエアコン	型式：天井埋込カセット形 4方向（室内機） 室内機能力：冷房 4.5kw 暖房 5.0kw コントロールスイッチ、ドレンアップ 材、分岐管共	1φ200V （屋内） 送風機 0.012kw	2	理髪室

空調機器表（官給品支給）

記号	名称	規格・仕様	電気容量	数量	備考
ACP-5-1 ACP-5-2	空冷式ツイン パッケージエアコン	型名：PUZ-ERMP160LA15（室外機）三菱電機 型式：床置形（室外機） 室外機能力：冷房 14.0kw 暖房 16.0kw	3φ200V （屋外） 圧縮機 3.50kw 3φ200V 送風機 0.22kw	2	屋外
ACP-5-1 天埋 ACP-5-2 天埋	空冷式 パッケージエアコン	型名：PL-ERP80HA4（室内機）三菱電機 型式：天井埋込カセット形 4方向（室内機） 室内機能力：冷房 7.1kw 暖房 8.0kw コントロールスイッチ、ドレンアップ 材、分岐管共	1φ200V （屋内） 送風機 0.11kw	4	委託食堂
ACP-2 ACP-4	空冷式ツイン パッケージエアコン	型名：PUZ-ERMP112LA15（室外機）三菱電機 型式：床置形（室外機） 室外機能力：冷房 10.0kw 暖房 11.2kw	3φ200V （屋外） 圧縮機 2.10kw 3φ200V 送風機 0.22kw	2	屋外
ACP-2 天埋 ACP-4 天埋	空冷式 パッケージエアコン	型名：PL-ERP56HA4（室内機）三菱電機 型式：天井埋込カセット形 4方向（室内機） 室内機能力：冷房 5.0kw 暖房 5.6kw コントロールスイッチ、ドレンアップ 材、分岐管共	1φ200V （屋内） 送風機 0.05kw	4	理髪室 リラクゼーション室

