



令和8年度 市単独事業 市道上滝野西脇線ほか除草・高木管理業務委託

金抜設計書

業務番号 2026055700

業務名 令和8年度 市単独事業 市道上滝野西脇線ほか除草・高木管理業務委託

履行場所 加東市上滝野地内ほか

総括情報表

| | | | |
|--|--|----|----|
| 単価適用年月日 | 00-08.04.01(0) | | |
| 工種区分(公共) 施工地域区分 契約保証費用 週休2日補正 | 今回 11 道路維持 32 一般交通影響有り(2)-1 01 計上する 05 対象外 | 前回 | 前回 |
| | | | |

工事費内訳書

頁0-0002/0020

| 費目・工種・種別・細目 | 数 | 量 | 単 位 | 単 価 | 金 額 | 備 考 |
|----------------------------------|----|---|-----|-----|-----|-----------------|
| 本工事費 | | | | | | |
| 道路維持 | | | | | | |
| 植栽等管理工 | | | | | | |
| 樹木・芝生管理工 | | | | | | |
| 樹木伐採・剪定 | | | | | | |
| 高木伐採 20～30 幹回20 c m未満 | 1 | | 本 | | | 施工 第0 -0001号内訳表 |
| 高木伐採 20～30 幹回20 c m以上30cm未満 | 2 | | 本 | | | 施工 第0 -0003号内訳表 |
| 高木伐採 30～60 幹回30 c m以上60 c m未満 | 63 | | 本 | | | 施工 第0 -0004号内訳表 |
| 高木伐採 60～90 幹回60 c m以上90 c m未満 | 38 | | 本 | | | 施工 第0 -0005号内訳表 |

工事費内訳書

頁0-0003/0020

| 費目・工種・種別・細目 | 数 | 量 | 単 位 | 単 価 | 金 額 | 備 考 |
|--------------------------------------|----|---|-----|-----|-----|-----------------|
| 高木伐採 90～120 幹回90 c m以上120 c m未満 | 17 | | 本 | | | 施工 第0 -0006号内訳表 |
| 高木伐採 120～150 幹回60 c m以上90 c m未満 | 5 | | 本 | | | 施工 第0 -0007号内訳表 |
| 高木伐採 150～200 幹回150 c m以上200 c m未満 | 1 | | 本 | | | 施工 第0 -0008号内訳表 |
| 枝葉等処分 | | | | | | |
| 運搬費 ; 運搬距離 1 6 . 8 km | 27 | | 台 | | | 施工 第0 -0009号内訳表 |
| 処分費 [; 投棄量 5 5 t] | 1 | | 式 | | | 施工 第0 -0010号内訳表 |
| 除草工 | | | | | | |
| 道路除草工 | | | | | | |
| 除草 | | | | | | |

工事費内訳書

| 費目・工種・種別・細目 | 数 | 量 | 単 位 | 単 価 | 金 額 | 備 考 |
|--|--------|---|-----|-----|-----|-----------------|
| 機械除草(肩掛式)・集草・積込運搬 飛び石防護有り ; L=11.5km以下 運搬機械->ダンプトラック(オンロード・タイヤセル・2t積 | 15,000 | | m2 | | | 施工 第0 -0011号内訳表 |
| 除草処分 | | | | | | |
| 処分費 [; 投棄量17t] | 1 | | 式 | | | 施工 第0 -0012号内訳表 |
| 仮設工 | | | | | | |
| 交通管理工 | | | | | | |
| 交通誘導警備員 | | | | | | |
| 交通誘導警備員 B | 40 | | 人日 | | | 施工 第0 -0013号内訳表 |
| 直接工事費計 | | | | | | |
| 共通仮設費計 | | | | | | |

工事費内訳書

| 費目・工種・種別・細目 | 数 | 量 | 単 位 | 単 価 | 金 額 | 備 考 |
|-------------|---|---|-----|-----|-----|-----|
| 共通仮設費率分 | | | 式 | | | |
| 純工事費計 | | | | | | |
| 現場管理費 | | | 式 | | | |
| 工事原価計 | | | | | | |
| 一般管理費等 | | | 式 | | | |
| 工事価格計 | | | | | | |
| 消費税相当額 | | | 式 | | | |
| 総 計 | | | | | | |
| | | | | | | |

積算単価算出表

機械除草(肩掛式)・集草・積込運搬

施工 第0 -0011号内訳表

頁0-0016/0020

[規格1] 飛び石防護有り

[規格2] 運搬機械->ダンプトラック(オンロード・タイヤセル・2t積 [摘要]

1 m2 当り

| 標準単価 | | 代表機材規格 | 構成比 | 基準単価 | 積算規格 | 単 価 | 補 正 構成比 | 備 考 |
|------|--------|---|-----|------|---|-----|------------|-----|
| | K1 | ダンプトラック[オンロード・タイヤセル] 2t積級(タイヤ損耗費及び補修費(良好)含む) | | | ダンプトラック 2t積級[オンロード・タイヤセル] タイヤ損耗費及び補修費(良好)含む | | | |
| | K2 | 草刈機 カッタ径255mm [肩掛式] | | | 草刈機 [肩掛式] φ255mm | | | |
| | K | | | | | | | |
| | R1 | 普通作業員 | | | 普通作業員 | | | |
| | R2 | 特殊作業員 | | | 特殊作業員 | | | |
| | R3 | 土木一般世話役 | | | 土木一般世話役 | | | |
| | R4 | 運転手(一般) | | | 運転手(一般) | | | |
| | R | | | | | | | |
| | Z1 | 軽油 ハートル給油 | | | 軽油 | | | |
| | Z | | | | | | | |
| | | | | | 計 | | | |
| | 積算単価 = | | | | | | | |

数量総括表

| 工事名 | 令和8年度 市単独事業 市道上滝野西脇線ほか除草・高木管理業務委託 | | | | 【当初設計】 | | 事業区分(レベル0) | 道路維持 |
|----------|-----------------------------------|----------------|-----------------------|---|--------|----------|------------|------------|
| | 名称 | 規格(レベル5) | 計 | 算 | 式 | 数量 | 単位 | 工事区分(レベル1) |
| 種別(レベル3) | | | | | | | | 細別(レベル4) |
| 本工事費 | | | | | | | | |
| 道路維持 | | | | | | | | |
| 植栽等維持工 | | | | | | | | |
| 樹木・芝生管理工 | | | | | | | | |
| 樹木伐採・剪定 | | | | | | | | |
| | 高木伐採 | 20cm未満 | 1 | | | 1.0 | 1 | 本 |
| | 高木伐採 | 20cm以上30cm未満 | 2.0 | | | 2.0 | 2 | 本 |
| | 高木伐採 | 30cm以上60cm未満 | 63 | | | 63.0 | 63 | 本 |
| | 高木伐採 | 60cm以上90cm未満 | 38 | | | 38.0 | 38 | 本 |
| | 高木伐採 | 90cm以上120cm未満 | 17 | | | 17.0 | 17 | 本 |
| | 高木伐採 | 120cm以上150cm未満 | 5 | | | 5.0 | 5 | 本 |
| | 高木伐採 | 150cm以上200cm未満 | 1 | | | 1.0 | 1 | 本 |
| 枝葉等処分 | | | | | | | | |
| | 運搬費 | 2t積 | 27 | | | 27.0 | 27 | 台 |
| | 処分費 | | | | | 1.0 | 1 | 式 55t |
| 除草工 | | | | | | | | |
| 道路除草工 | | | | | | | | |
| | 機械除草 | | 15000 | | | 15,000.0 | 15,000 | m2 |
| 除草処分 | | | | | | | | |
| | 処分費 | | 15000*0.00117(過去実績より) | | | 1.0 | 1 | 式 17t |
| 仮設工 | | | | | | | | |
| 交通誘導警備員 | | | | | | | | |
| | 交通誘導警備員B | | 40 | | | 40.0 | 40 | 人日 |

草刈路線面積集計表

| 番 号 | 路 線 名 | | 面 積 |
|-----|------------|---|-------------------------|
| ① | 上滝野西脇線 | $1200.0 \times 0.2 \times 2$ | 480 m ² |
| ② | 梶原滝野線 | 1.0 × 83 柵 | 83 m ² |
| ③ | 上中幹線 | $420.0 \times 0.2 \times 2 \times 2$ | 336 m ² |
| ④ | 社喜田線 | $650.0 \times 0.2 \times 2 \times 2$ | 520 m ² |
| ⑤ | 社中央線 | $330.0 \times 0.2 \times 2 \times 2$ | 264 m ² |
| ⑥ | 社環状線 | $1660.0 \times 0.2 \times 2 \times 2$ | 1,328 m ² |
| ⑦ | 福住上三草線 | $170.0 \times 1.0 + 830.0 \times 0.2 \times 2 + 580.0 \times 0.2$ | 618 m ² |
| ⑧ | 藤田下三草線 | 500.0×0.2 | 100 m ² |
| ⑨ | 大学前久米線 | $1420.0 \times 0.2 \times 2$ | 568 m ² |
| ⑩ | 生涯センター下久米線 | $1520.0 \times 1.0 \times 2$ | 3,040 m ² |
| ⑪ | 大学前上久米線 | $2040.0 \times 0.2 \times 2$ | 816 m ² |
| | 緊急対応路線 | | 6,847 m ² |
| 合計 | | | 15,000.0 m ² |

伐採数量集計表

伐採樹木集計

| 幹回り | 出水貝原線 | インターパーク補幹2号線 | 平木南山線 | 山麓線 | 永福山中線 | 合計 |
|---------|-------|--------------|-------|-----|-------|----|
| -20 | | | 1 | | | 1 |
| 20-30 | | | 2 | | | 2 |
| 30-60 | | 35 | 23 | | 5 | 63 |
| 60-90 | | 15 | 18 | 5 | | 38 |
| 90-120 | 5 | | 12 | | | 17 |
| 120-150 | | | 5 | | | 5 |
| 150-200 | | | 1 | | | 1 |

処分量

| 幹回り | 処分量計算式 | 1本あたり処分量 | 樹木本数 | 処分量 |
|---------|------------|----------|------|-------|
| -20 | 2 t /200本 | 0.01 | 1 | 0.01 |
| 20-30 | 2 t /66.7本 | 0.02 | 2 | 0.04 |
| 30-60 | 2 t /7.7本 | 0.25 | 63 | 15.75 |
| 60-90 | 2 t /4.2本 | 0.47 | 38 | 17.86 |
| 90-120 | 2 t /2.6本 | 0.76 | 17 | 12.92 |
| 120-150 | 2 t /1.5本 | 1.3 | 5 | 6.5 |
| 150-200 | 2 t /0.9本 | 2.2 | 1 | 2.2 |

合計 (t) 55.28

運搬回数 (2 t 積)

| 幹回り | 積載本数計算式 | 1本あたり運搬回数 | 樹木本数 | 処分量 |
|---------|----------|-----------|------|-------|
| -20 | 1台/200本 | 0.005 | 1 | 0.005 |
| 20-30 | 1台/66.7本 | 0.01 | 2 | 0.02 |
| 30-60 | 1台/7.7本 | 0.12 | 63 | 7.56 |
| 60-90 | 1台/4.2本 | 0.23 | 38 | 8.74 |
| 90-120 | 1台/2.6本 | 0.38 | 17 | 6.46 |
| 120-150 | 1台/1.5本 | 0.6 | 5 | 3 |
| 150-200 | 1台/0.9本 | 1.1 | 1 | 1.1 |

合計 (台) 26.885



平木南山線

上滝野西脇線

社喜田線
社環状線
社中央線

梶原滝野線
上中幹線

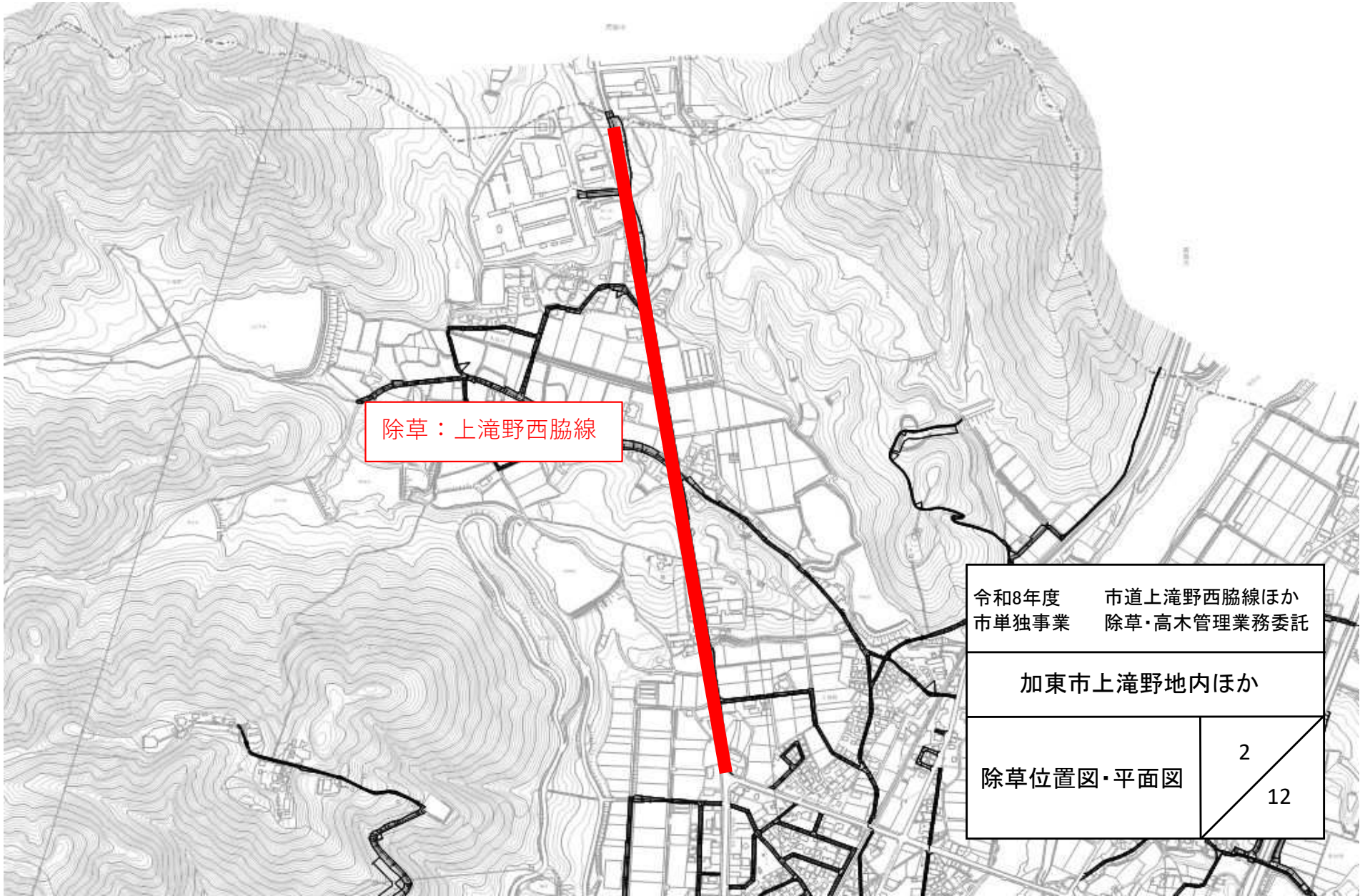
永福山中線

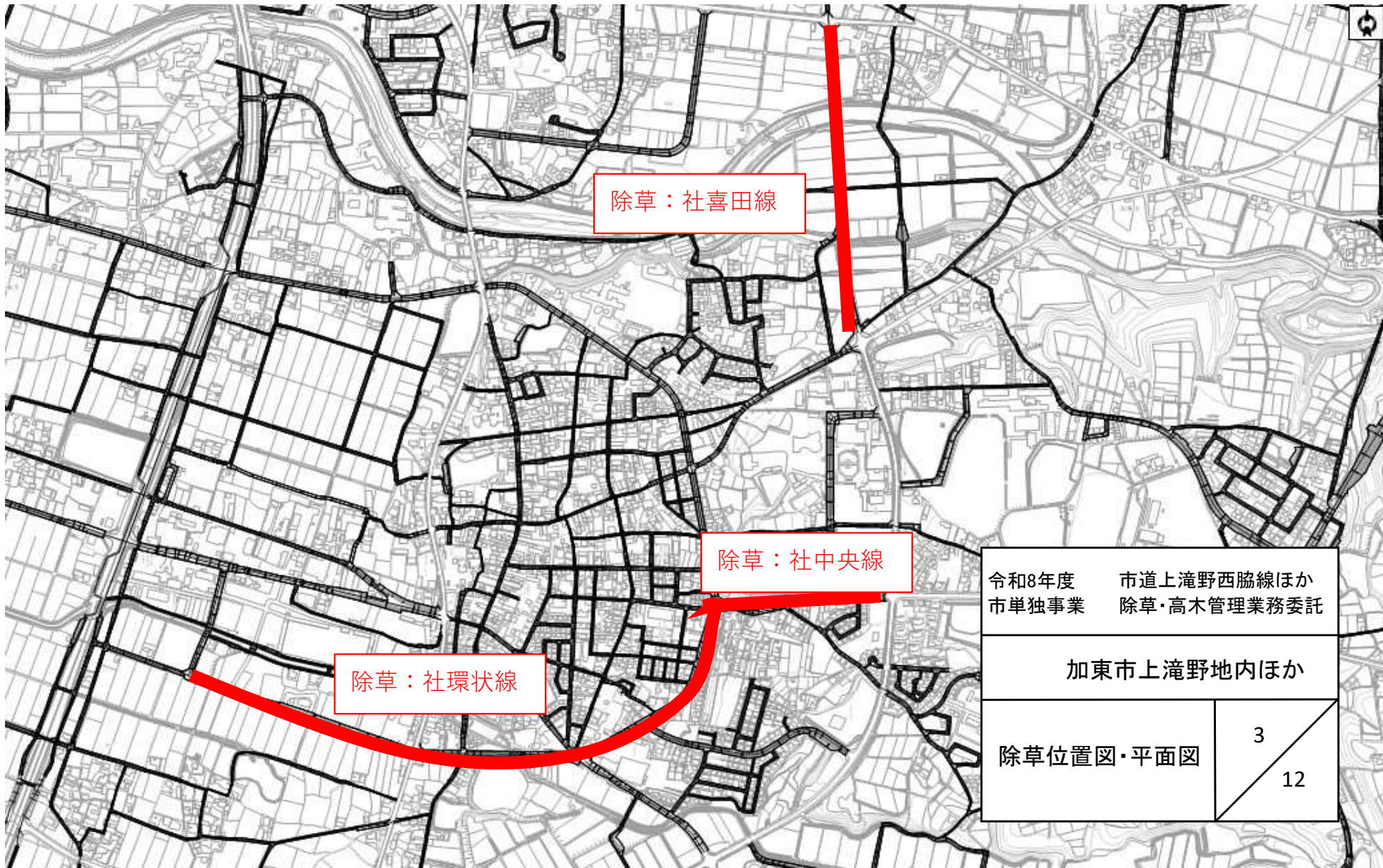
インターパーク補幹2号線
山麓線

出水貝原線

藤田下三草線
福住上三草線

大学前久米線
生涯センター下久米線
大学前上久米線





除草：社喜田線

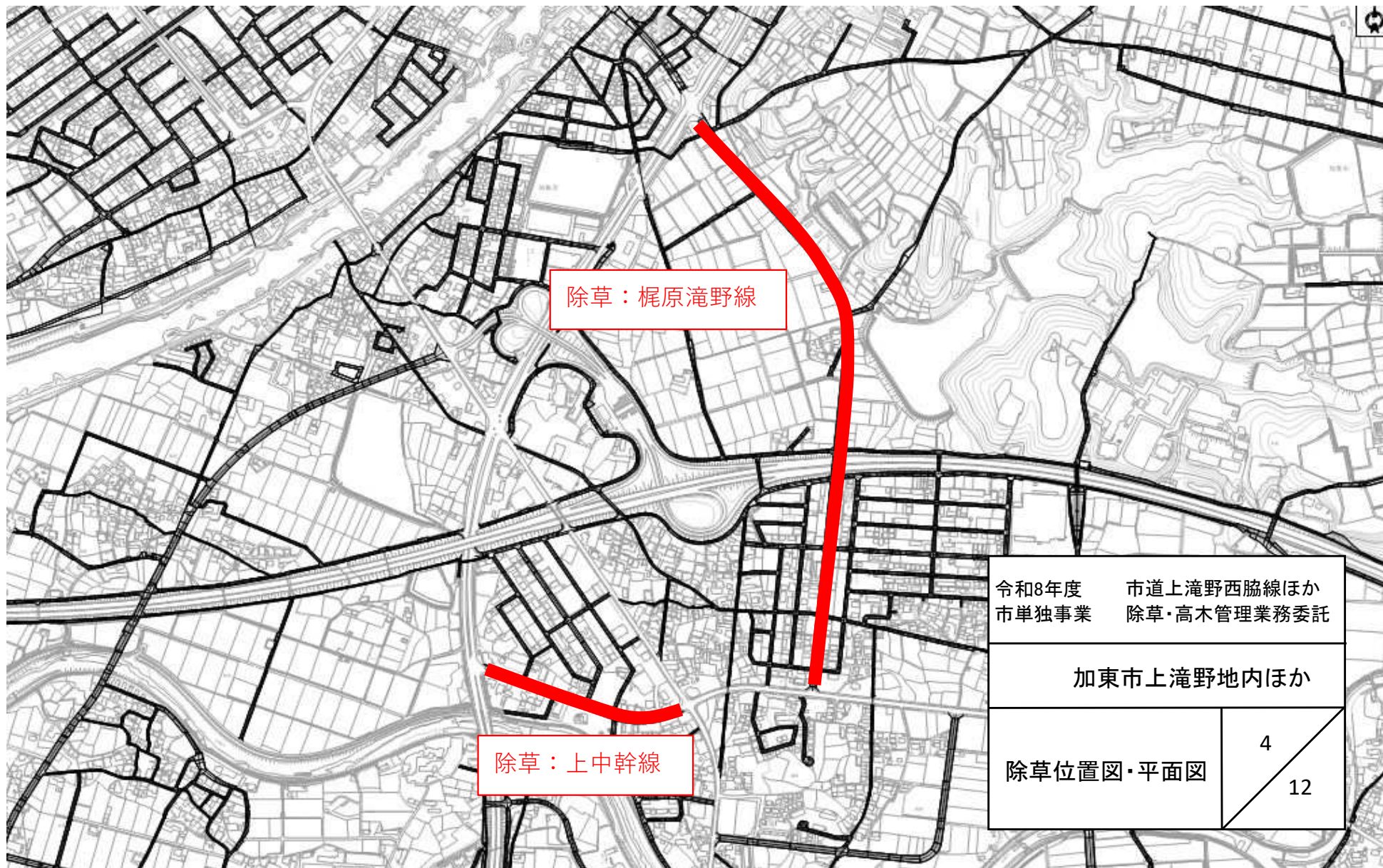
除草：社中央線

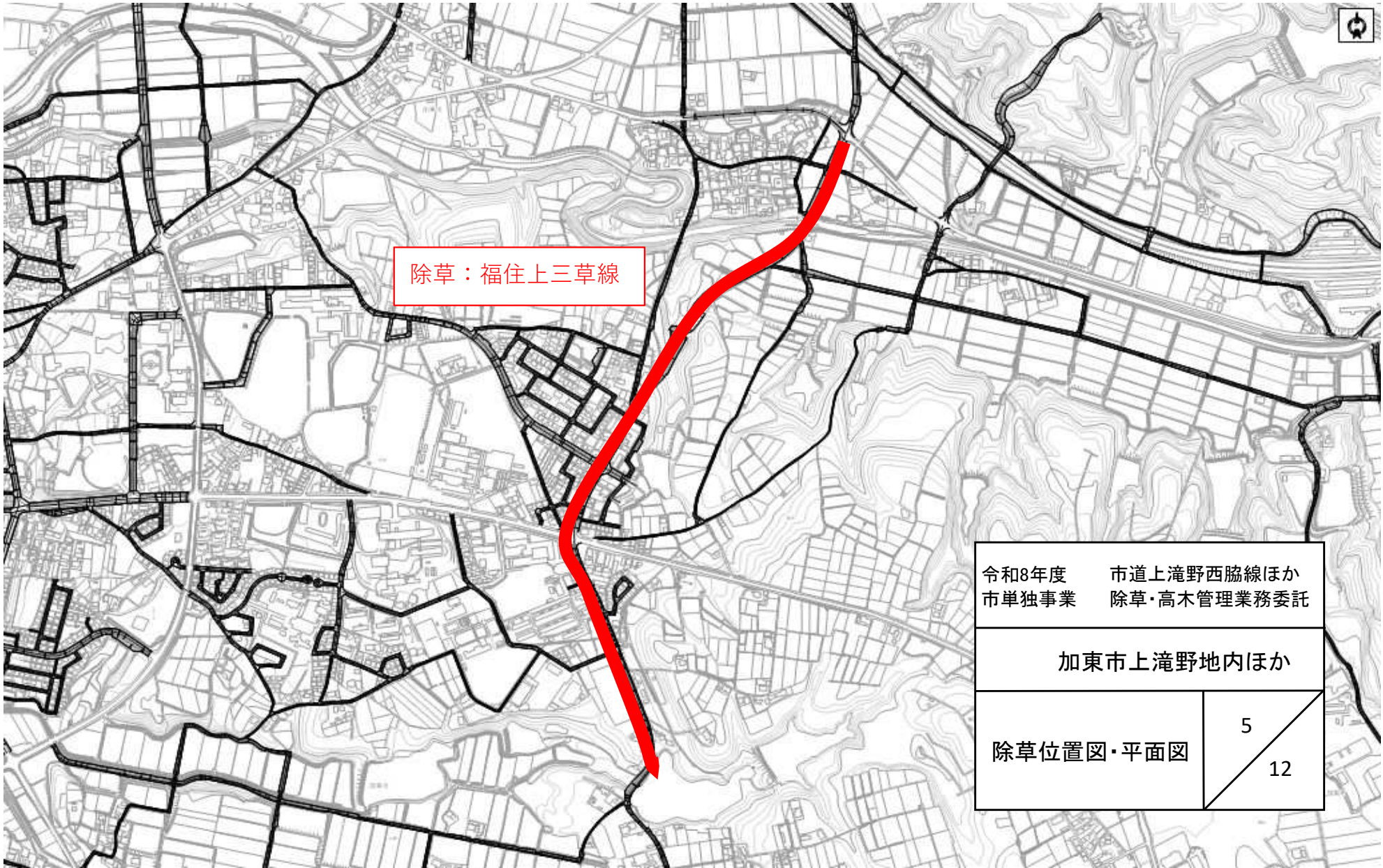
除草：社環状線

令和8年度 市道上滝野西脇線ほか
市単独事業 除草・高木管理業務委託

加東市上滝野地内ほか

| | |
|-----------|----|
| 除草位置図・平面図 | 3 |
| | 12 |



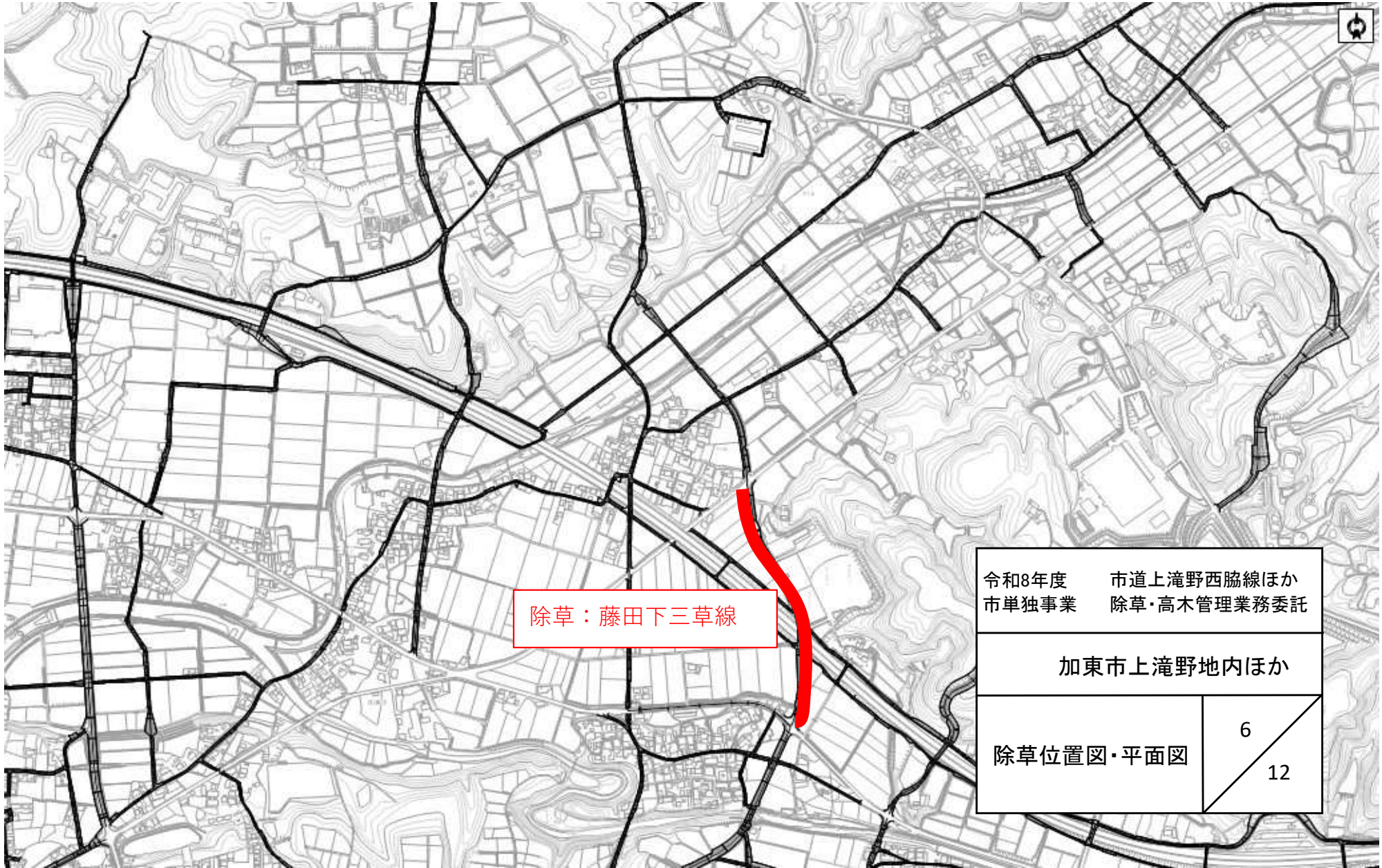


除草：福住上三草線

令和8年度 市道上滝野西脇線ほか
市単独事業 除草・高木管理業務委託

加東市上滝野地内ほか

| | |
|-----------|----|
| 除草位置図・平面図 | 5 |
| | 12 |



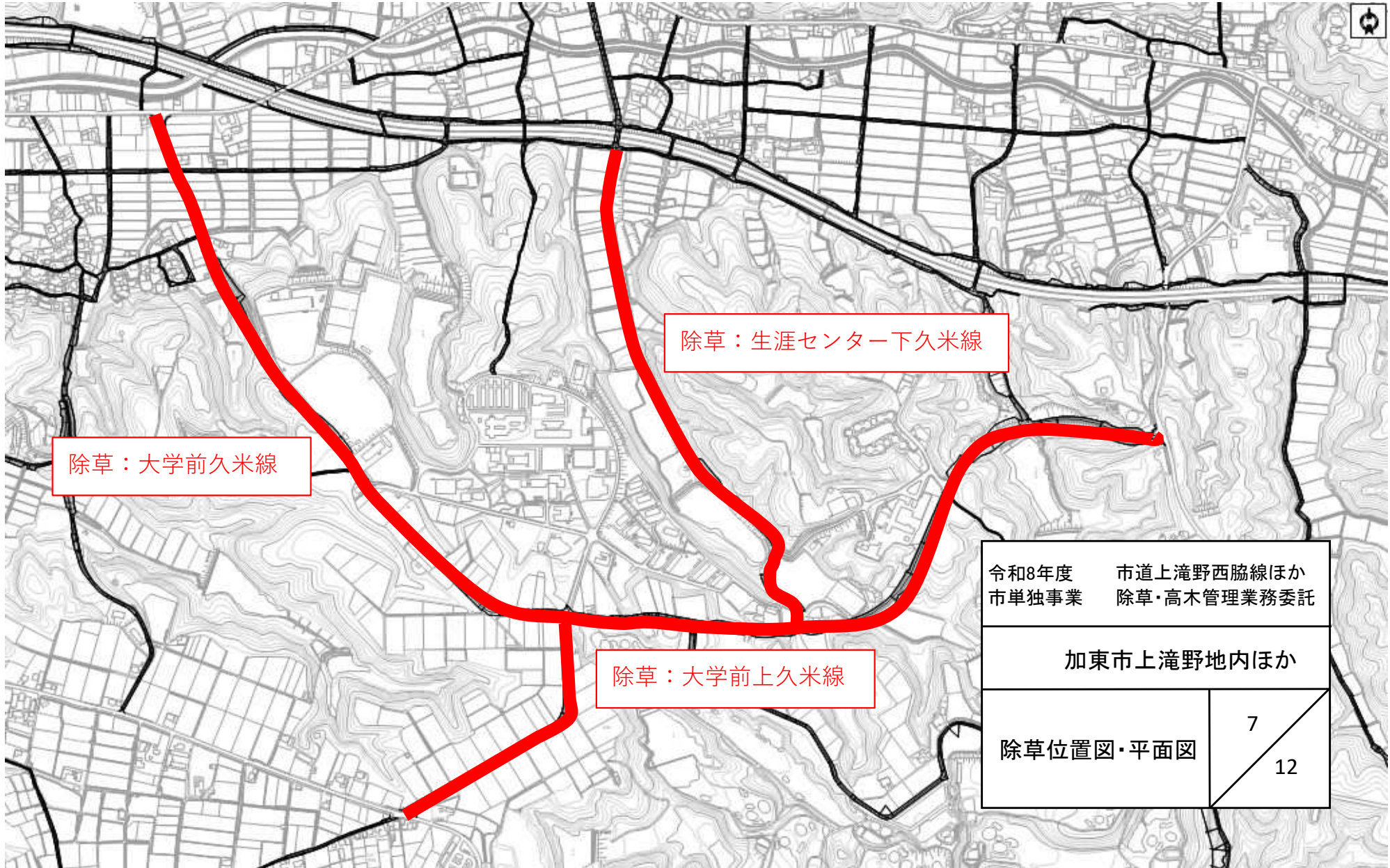
除草：藤田下三草線

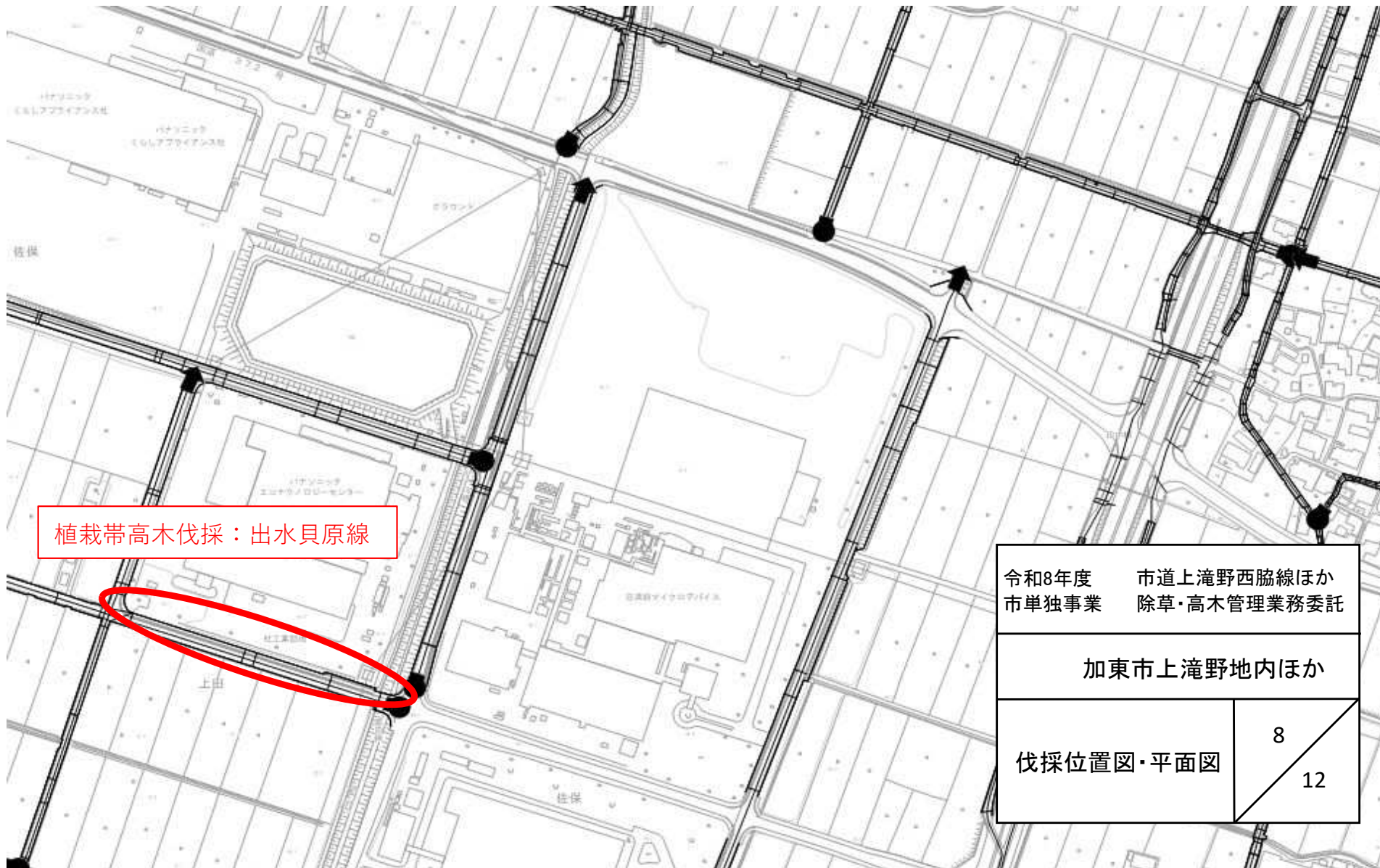
令和8年度 市道上滝野西脇線ほか
市単独事業 除草・高木管理業務委託

加東市上滝野地内ほか

除草位置図・平面図

6
12



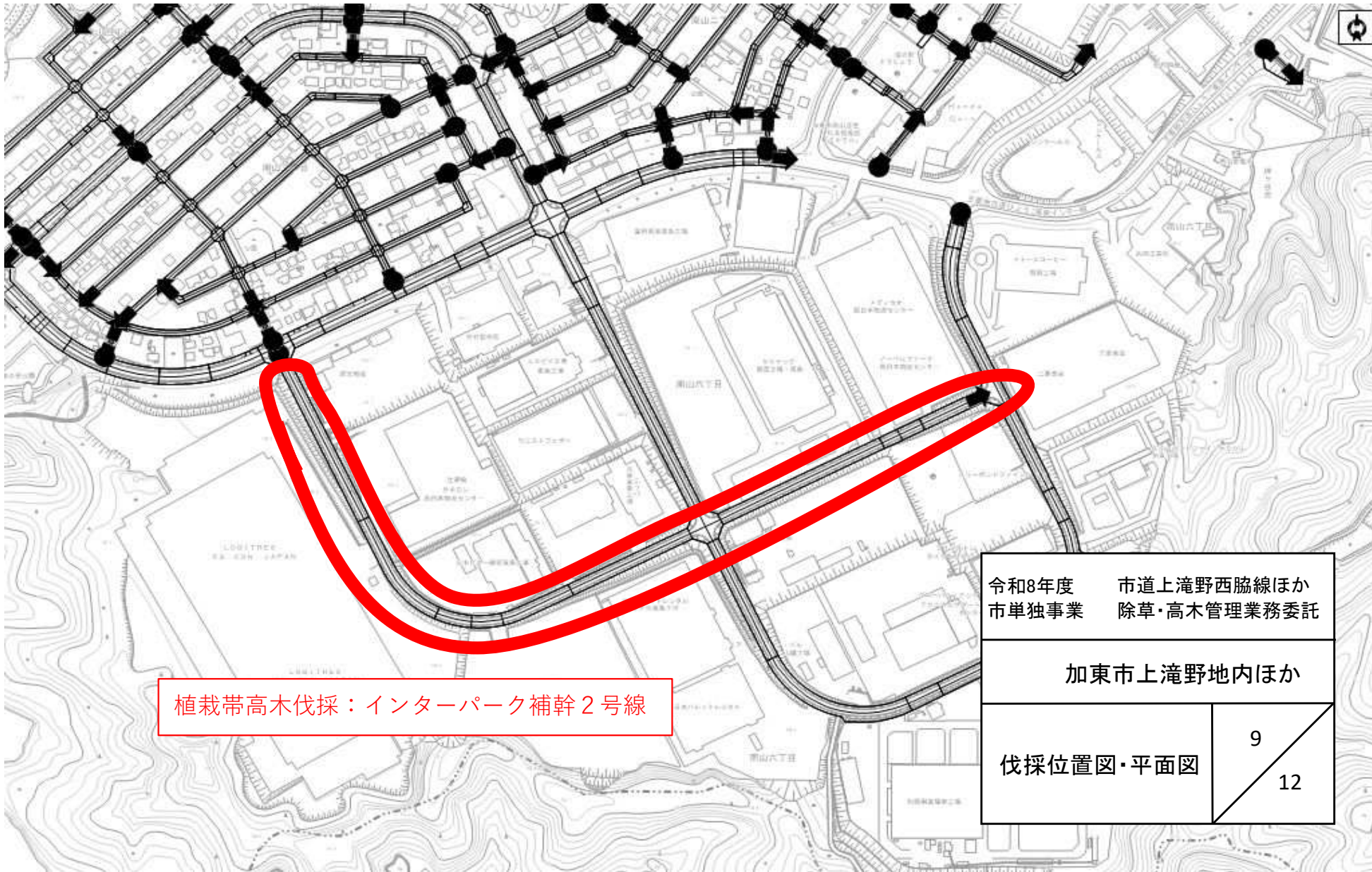


植栽帯高木伐採：出水貝原線

令和8年度 市道上滝野西脇線ほか
市単独事業 除草・高木管理業務委託

加東市上滝野地内ほか

| | |
|-----------|----|
| 伐採位置図・平面図 | 8 |
| | 12 |



植栽帯高木伐採：インターパーク補幹2号線

令和8年度 市道上滝野西脇線ほか
市単独事業 除草・高木管理業務委託

加東市上滝野地内ほか

| | |
|-----------|----|
| 伐採位置図・平面図 | 9 |
| | 12 |

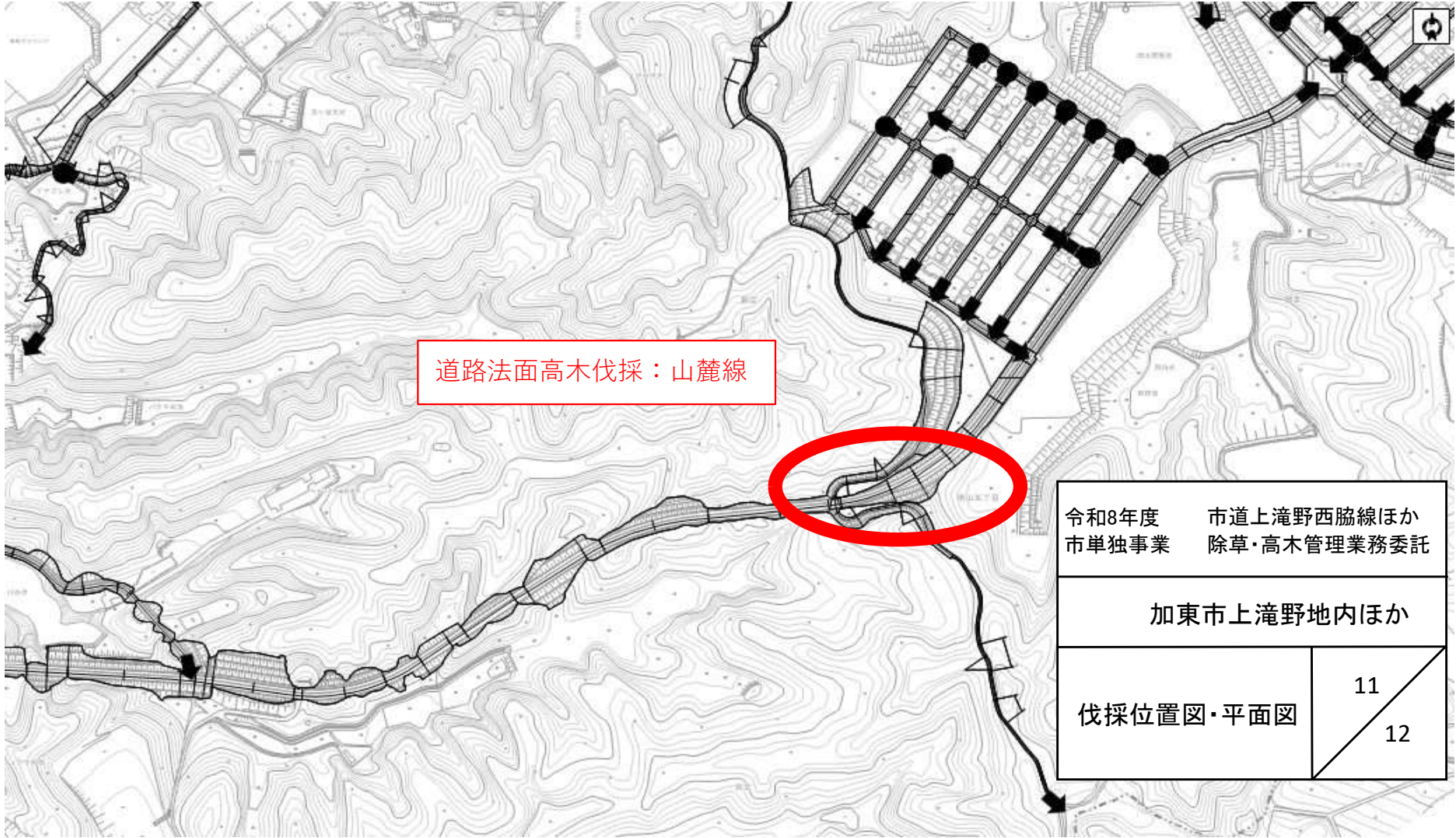


占用樹木（路肩・道路法面）伐採：平木南山線

令和8年度 市道上滝野西脇線ほか
市単独事業 除草・高木管理業務委託

加東市上滝野地内ほか

| | |
|-----------|----|
| 伐採位置図・平面図 | 10 |
| | 12 |



道路法面高木伐採：山麓線

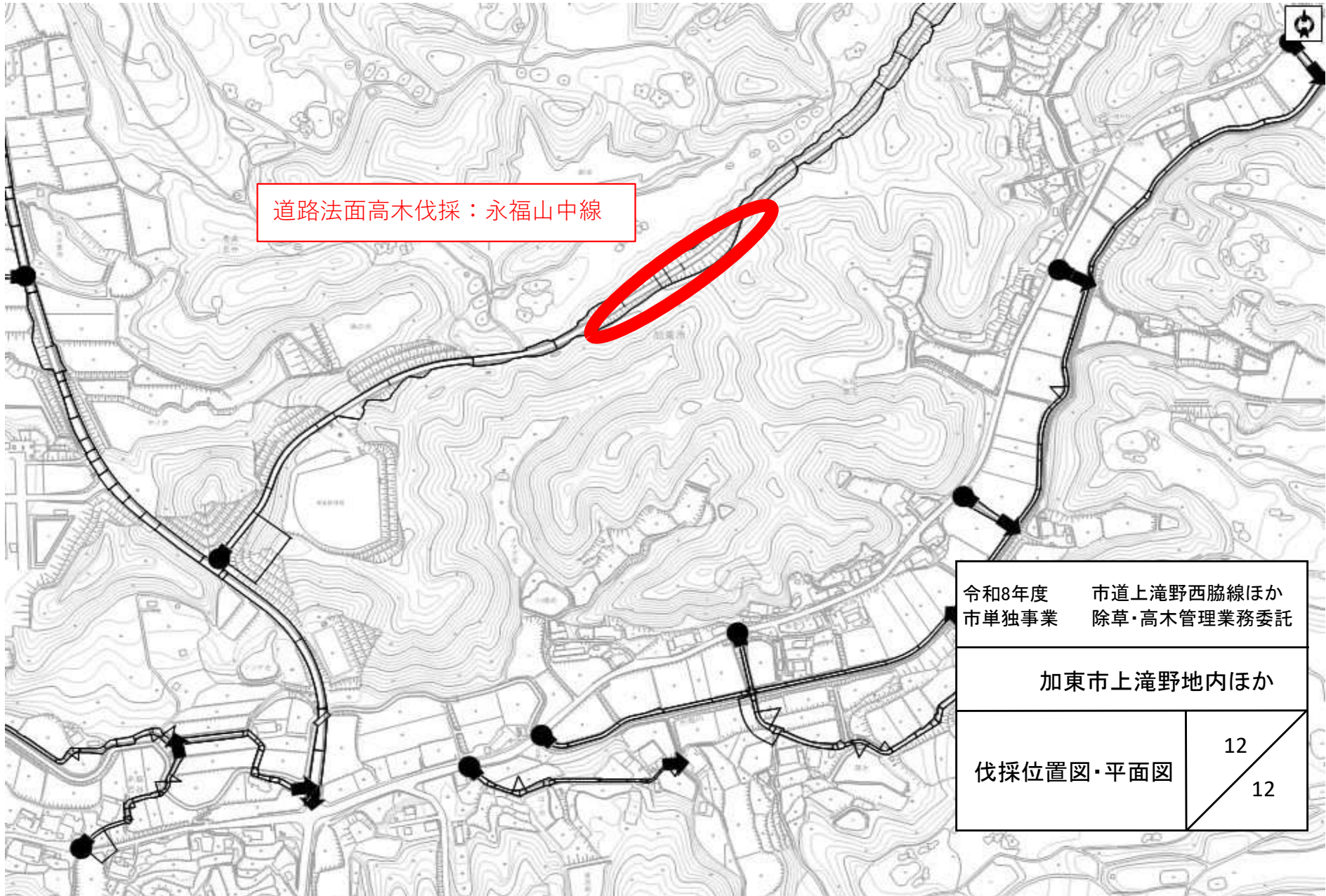
令和8年度 市道上滝野西脇線ほか
市単独事業 除草・高木管理業務委託

加東市上滝野地内ほか

伐採位置図・平面図

11

12



道路法面高木伐採：永福山中線

令和8年度 市道上滝野西脇線ほか
市単独事業 除草・高木管理業務委託

加東市上滝野地内ほか

| | |
|-----------|----|
| 伐採位置図・平面図 | 12 |
| | 12 |

特記仕様書

業務名 令和8年度 市単独事業 市道上滝野西脇線ほか除草・高木管理業務委託
業務場所 加東市上滝野地内ほか
履行期間 令和8年11月30日まで

第1条 法令遵守

本業務の履行にあたり、関係法令、条例及びその他の諸規則を遵守し、誠実に履行しなければならない。

第2条 共通仕様書に対する特記事項は、次のとおりとする。

- (1) 作業用地区域外への立ち入り
請負者は、作業用地以外の区域へ立ち入りする場合は、必ず所有者の承諾を得ること。
- (2) 関係機関との調整
地区代表者・隣接土地所有者、その他関係者に作業着手前には十分な作業計画、方法等についての説明をし、施工にあたってはトラブルの発生がないように十分な配慮及び調整を行うこと。特に田植え、稲刈り等の耕作上重要な時期の作業については、作業工程に配慮すること。また、施工に先立ち、地下埋設物（上下水道、ガス、NTT、農水管、電気等）も十分調査し、必要に応じて関係機関と立会・調整を行うこと。
- (3) 道路付属物並びに占有物件の処置
作業施工のため支障となる道路の付属物並びに占有物件がある場合には、その処置について予め監督員と協議するものとする。
- (4) 事故報告
請負者は、作業の施工中に事故が発生した場合は、直ちに監督員に報告すること。

第3条 設計について

- (1) 市内各所で作業を行うため、処分・運搬は加東市役所～処分施設で設計している。
除草：小野クリーンセンター（小野市天神町 538-1）
伐木：岡正林業（多可郡多可町中区東安田 708-19）
- (2) 樹木規格（目通り幹周）及び図面箇所について、現地と差異があれば実績に基づき変更対応するものとする。
- (3) 処分量について想定数量で設計している。実績に基づき変更対応を行うが、運搬回数については実績処分量を元に発注者が計上し変更する。

第4条 伐木作業手順について

- (1) 作業は、伐採・剪定を行い、路面及び側溝へ飛散したものは、速やかに撤去しなければならない。
- (2) 工作物等に隣接した場所で作業を行う場合は、工作物等に損傷を与えないように施工すること。
- (3) 現地での焼却は行わないものとする。

第5条 除草作業手順について

- (1) 作業は、刈取後、集積、積込を行い、搬出する。また、路面及び側溝へ飛散したも

のは、撤去しなければならない。

(2) 刈幅は、原則 1.0m を標準としている。

(3) ガードレール支柱及び標識支柱周りは、施設に損傷を与えないように施工し、刈り残しがないようにすること。

(4) 現地での焼却は行わないものとする。

(5) 目地部除草については幅 20cm としている。

(6) 作業範囲は、道路区域内とし、民地と思われる箇所は、刈込みの対象としないこと。

なお、民地との境界が不明確な場合は、監督員と相談すること。

第6条 出来高管理について（写真等）

伐木業務写真について、樹木毎に「樹木規格（目通り幹周）」「作業前」「作業後」写真を、路線毎に「作業中」撮影し、黒板に路線名を記入して、確認できるようにすること。

除草出来高について、路線毎に起点・終点（写真1枚に路線全体が鮮明に写る路線については、1枚でよい）、の「着手前」「完成」写真を撮影し、検認対象するものとする。写真の黒板には路線名を記入して、確認できるようにすること。また、着手前・完了後1週間以内に除草作業のわかる写真を提出すること。

県道平木南山線の占用樹木については加東市から提供する管理番号や座標等の資料を基に管理し、報告を行うものとする。

第7条 除草範囲等

(1) 現地状況等により、路線の記載の有無に関わらず、業務範囲の増減・変更を指示する場合がある。

(2) 現地状況により道路通行上支障がある場合等で、緊急的に作業を指示した場合指示に従う。

第8条 交通安全の確保

交通誘導員については、下記のとおりに計上しているが、道路管理者および所轄警察署の打合せ結果または、条件変更等に伴い員数の増減が生じた場合は、設計図書に関して監督員と協議するものとし、設計変更の対象とする。

交通誘導員 B 40人

なお、交通誘導員 B の定義は次のとおり。

交通誘導員 A 警備業者の警備員（警備業法第2条第4項に規定する警備員をいう。）で、交通誘導員業務（警備員等の検定等に関する規則第1条第4号に規定する交通誘導員警備業務をいう。）に従事する交通誘導員警備業務に係る1級検定合格警備員または2級検定合格警備員

交通誘導員 B 警備業者の警備員で、交通誘導員 A 以外の交通誘導に従事するもの。

第9条 協議

その他疑義が生じた場合は、監督員と協議のうえ指示に従うものとする。