

令和 08 年度		調 査	
西川第2揚水機場電気通信設備更新工事		設 計 書	
工 事 番 号		施 工 地	
R08国補第101号		東蒲原郡阿賀町 日野川 地内	
	実 施 ・ 元	変 更	
設 計 額	円	円	
契 約 額 (内消費税額)	円 (円)	円 (円)	
工 事 ・ 履 行 日 数	工事日数 260 日間 又は 完成期限 年 月 日	日間(付与日数 日間) 完成期限 年 月 日	
実 施 (元) 設計概要	高圧受配電設備更新 1式 電動機整備工 1式	変 更  設計概要	

## 参考資料におけるデータコード一覧表

本参考資料の工事費内訳表及び施工内訳表などに記載のあるデータコードは下記のとおりとなっています。  
 ※データコード中の”x”は任意の半角英数字、”n”は任意の半角数値です。

### 1 単価コード

・「その他」以外の単価コードは新潟県土木工事等基礎（公表）単価表に掲載されています。

労務単価	Rxxxxxxxxx					
資材単価	Txxxxxxxxx	Kxxxxxxxxx				
仮設材の賃料・損料	KNAxxxxxxxx	KNCxxxxxxxx	TLCxxxxxxxx	TNKxxxxxxxx	Kxxxxxxxxx	TNKGxxxxxxxx
機械の賃料・損料	Mxxxxxxxxx ※2	MMJxxxxxxxx ※2	TNRxxxxxxxx	TLCxxxxxxxx	TLNxxxxxxxx	
市場単価	TAxxxxxxxxx	TBxxxxxxxxx	TCxxxxxxxxx	TDxxxxxxxxx	TGxxxxxxxxx	TQJxxxxxxxxx
その他	Fxxxxxxxxx	KTxxxxxxxxx	Wxxxxxxxxx ※1			

「その他」のコードでは新潟県土木工事等基礎（公表）単価表から単価を引用している場合もあります。

※1は同一コードでも異なる単価が入力されている場合があります。詳細は入札資料を参照してください。

※2の機械損料は新潟県農地部が作成する機械損料一覧表の値を計上しています。機械損料一覧表に掲載のないものについては、新潟県土木部積算基準〔5 建設機械損料表〕に掲載の諸数値を用いて、機械損料一覧表の「機械損料算定の留意事項」によって算出した値を計上しています。

### 2 施工歩掛コード

(1) 下表のコードは施工単価条件表（公表版）に掲載されています。

施工単価条件表（一般土木）	Sxxxxxxxxx
施工単価条件表（施設機械）	Sxxxxxxxxx
施工単価条件表（業務委託）	Sxxxxxxxxx

(2) 下表のコードは個別の案件毎に設定しています。

全ての歩掛を独自設定	Vxxxxxxxxx
------------	------------

### 3 その他コード

#00nn	工種金額の調整や諸経費計算の対象金額の調整に利用するコードです。
#000n	工事内訳において、所定の率で雑材料の経費を計上するコードです。
#0n	特殊施工単価内訳において、所定の率で雑材料の経費を計上するコードです。
+00	特殊施工単価内訳において、歩掛全体を割り増す場合に利用するコードです。
Xx000	工事の場合は費目コード、委託の場合は調査、解析、測量、設計などの業務コードです。
Yxxxxxxxxx	農林水産省「工事工種の体系化」による体系ツリーに従って作成された工事工種のコードです。
Zxxxx	共通仮設費、現場管理費、一般管理費の諸経費のコードです。
管理費区分	工種金額の調整や諸経費計算の対象金額の調整に利用するコードです。 「0 省略」は設定無し、「12 スクラップ控除」は工種から減額し、共通仮設費、現場管理費及び一般管理費の率対象外とする調整、「14 工種調整」は工種から減額する調整、「N 直接人件費」は委託業務における直接人件費を集計する調整となり、他は設定された管理費区分に記載のとおりとなります。

## 参 考 資 料

この「参考資料」は、入札参加者の適正かつ迅速な見積りに資するための資料であり、建設工事請負基準約款第1条にいう設計図書ではない。

従って「参考資料」は請負契約上の拘束力を生じるものではなく、受注者は施工条件、地質条件等を十分考慮して、仮設、施工方法、安全対策等工事目的物を完成するための一切の手段について受注者の責任において定めるものとする。

# 積算総括情報表

設計書名	実施設計書	
適用単価区分 適用単価地区 単価適用日	実施単価 25 津川① 0-08.03.20(0)	
諸経費体系	2 施設機械 1	
	当 世 代	前 世 代
施工地域区分 主たる事業区分 設計技術費計上区分 労務単価の補正 前払率 現場環境改善費 週休2日補正 小型車補正区分 契約保証区分 当初消費税率	06 中山間地域 14 電気通信設備 02 計上しない 00 補正なし 00 35%超え40%以下 01 率計上しない 20 月単位 R7.4 00 補正なし 01 金銭的保証 10%	

# 工事費内訳表

費目・工種・施工名称など	数	量	単 位	単 価	金 額	備 考
電気通信設備工事（製作）						XB000
機器単体費						Y7001000000
04 機器単体費			式			
機器設備						Y7001010000
			式			
機器設備						Y7001010100
			式			
受変電設備						Y7001010101
			式			
簡易受電盤 6H-2						KNL811
0 省略	1		面			
油入変圧器 三相 6000/400-200V ダイアル温度計付 見積						F0001
0 省略	1		台			
油入変圧器 单相 200/100V 見積						F0002
0 省略	1		台			
材料費						Y7001010102
0 省略			式			



# 工事費内訳表

費目・工種・施工名称など	数	量	単 位	単 価	金 額	備 考
電気通信設備工事 (据付)						XC000
直接工事費 (仮設工を除く)						Y6901000000
受変電設備 (高圧)			式			Y6901020000
受変電設備 (高圧)			式			Y6901020100
受変電設備 (高圧)			式			Y6901020101
既設撤去工 見積						V0001
0 省略	1		式			施工 第0-0001号内訳表
受電盤据付工 見積						V0002
0 省略	1		式			施工 第0-0002号内訳表
受電盤調整工 見積						V0003
0 省略	1		式			施工 第0-0003号内訳表
直接経費						Y6901200000
			式			

# 工事費内訳表

費目・工種・施工名称など	数	量	単 位	単 価	金 額	備 考
直接経費						Y6901200100
直接経費			式			Y6901200104
0 省略			式			
ユニック車 2.9t吊り 見積						F0006
0 省略	1		式			
耐圧試験費 見積						F0007
0 省略	1		式			
産業廃棄物処理工						Y6901210000
産業廃棄物処理工			式			Y6901210100
産業廃棄物処理工			式			Y6901210101
0 省略			式			
産廃処分費 運搬・処理 見積						F0008
07 産業廃棄物処理費の諸経費対象判定	1		式			
電動機整備工						Y6901200000
0 省略			式			

# 工事費内訳表

費目・工種・施工名称など	数	量	単 位	単 価	金 額	備 考
電動機整備工						Y6901200100
0 省略			式			
電動機整備工						Y6901200104
0 省略			式			
電動機整備工（別冊計上）						W1000
11 共通仮設・現場管理・一般管理費の率対象外	1		式			
直接工事費（据付）						
共通仮設費（率分）						
共通仮設費計						
純工事費						
現場管理費（率分）						
現場管理費計						











令和08年度

## 西川第2揚水機場電気通信設備更新工事（電動機整備工）

※ 次ページ以降は、本篇の本工事費内訳書に、「電動機整備工（別冊計上）」として工事価格相当額を計上している。

# 積算総括情報表

設計書名	実施設計書	
適用単価区分 適用単価地区 単価適用日	実施単価 25 津川① 0-08. 03. 20(0)	
諸経費体系	2 施設機械 1	
	当 世 代	前 世 代
施工地域区分 主たる事業区分 設計技術費計上区分 労務単価の補正 前払率 現場環境改善費 週休2日補正 小型車補正区分 契約保証区分 当初消費税率	06 中山間地域 02 ポンプ(維持修繕) 02 計上しない 00 補正なし 00 35%超え40%以下 01 率計上しない 20 月単位 R7.4 00 補正なし 01 金銭的保証 10%	

# 工事費内訳表

費目・工種・施工名称など	数	量	単 位	単 価	金 額	備 考
ポンプ（製作）						X1000
製作工事原価						Y6101000000
用排水機製作工			式			Y6101010000
電動機製作工			式			Y6101010100
電動機整備工			式			Y6101010101
0 省略			式			
分解点検 見積						V0001
0 省略	1		式			施工 第0-0001号内訳表
洗淨・乾燥・ワニス処理 見積						V0002
0 省略	1		式			施工 第0-0002号内訳表
組立・塗装 見積						V0003
0 省略	1		式			施工 第0-0003号内訳表
工場内試験 見積						V0004
0 省略	1		式			施工 第0-0004号内訳表

# 工事費内訳表

費目・工種・施工名称など	数	量	単 位	単 価	金 額	備 考
機器単体費						Y6101010600
			式			
機器単体費						Y6101010601
			式			
04 機器単体費						
軸受けベアリング 6217CM 見積						F0001
0 省略	1		個			
軸受けベアリング 6312LLB 見積						F0002
0 省略	1		個			
直接工事費 (製作)						
直接製作費						
工事価格						

# 工事費内訳表

費目・工種・施工名称など	数	量	単 位	単 価	金 額	備 考
ポンプ (据付)						X2000
直接工事費(仮設工を除く)						Y6201000000
付帯設備据付工			式			Y6201030000
電動機撤去搬入工			式			Y6201030100
0 省略			式			
電動機撤去搬入工			式			Y6201030101
0 省略			式			
電動機撤去・搬出 見積						V0005
0 省略	1		式			施工 第0-0005号内訳表
電動機搬入・据付 見積						V0006
0 省略	1		式			施工 第0-0006号内訳表
直接経費						Y6201060000
直接経費			式			Y6201060100
			式			

# 工事費内訳表

費目・工種・施工名称など	数	量	単 位	単 価	金 額	備 考
直接経費						Y6201060104
0 省略			式			
ユニック車 2.9t吊り 見積						F0003
0 省略		1	式			
直接工事費 (据付)						
共通仮設費 (率分)						
共通仮設費計						
純工事費						
現場管理費 (率分)						
現場管理費計						
据付間接費						

# 工事費内訳表

	費目・工種・施工名称など	数	量	単 位	単 価	金 額	備 考
間接工事費							
据付工事原価							
工事原価							
一般管理費等							
契約保証費							
一般管理費等							















# 工事仕様書総括

本工事は、「新潟県農地部施設機械工事等標準仕様書」及び添付の「特記仕様書」により施工すること。

## 施工条件総括表

下記項目、事項のうち○印欄は、工事施工にあたって制約等を受けることになるので明示する。

なお、明示事項に変更が生じた場合、明示されていない制約等が発生した時は、発注者と協議し、適切な措置を講ずるものとする。

明示項目	明示事項
I 工程関係	1. 関連する別途工事あり ・工事名： ・予定期間：
	2. 施工時期、時間、方法の制限あり ・時期： ・時間： ・方法：
	3. 関係機関協議による工程条件あり ・協議内容： ・完了予定時期：
	4. その他 ・
II 用地関係	1. 工事用地等の未処理部分あり ・処理見込時間： ・区間：
	2. 仮設ヤードの指定等あり ・場所： ・期間：
	3. その他
III 公害対策関係	1. 公害防止の制限あり（騒音・振動、排出ガス、粉じん、水質等） ・施工方法： ・作業時間：
	2. 家屋等の調査の必要性あり ・方法： ・範囲：
	3. その他 ・機械の仕様は排出ガス対策型とする。
IV 安全対策関係	1. 交通安全施設等の指定あり ・交通誘導警備：（勤務実績提出の必要あり） ・その他施設等：
	2. 近接作業の制限あり（鉄道、ガス、水道、下水道、電気、電話等） ・内容： ・工法制限： ・作業時間制限：
	3. 発破作業あり ・保安設備及び保安要員： ・防護工： ・作業時間制限：
	4. 防護施設（落石、雪崩、土砂崩壊等）
	5. その他
V 工事用道路関係	1. 一般道路を搬入路としての使用制限あり ・搬入経路： ・期間： ・使用後の措置：
	2. 一般道路の占有 ・期間： ・規制条件： ・時間制限：
	3. 仮設道路設置 ・工法指定の有： ・用地関係： ・安全施設： ・工事完了後の措置：「存置」または「撤去」
	4. その他

明 示 項 目	施 工 条 件
VI 仮設備関係	1. 仮設備の指定あり 2. 仮設備の条件指定あり 3. 仮設構造物の転用、兼用あり ・工 種： ・内 容： 4. イメージアップあり ・内 容： 5. その他
Ⅶ 残土・産業廃棄物関係	別紙「建設副産物特記仕様書」のとおり
VIII 工事支障物件等	1. 占用支障物件あり（電気、電話、水道、下水道、ガス等） ・内 容： ・移設、撤去、防護方法等： 試掘後、現地立会にて対応 ・時 期： 2. 占用物件重複施工あり ・内 容： 3. その他
IX 排水工（濁水処理含）	1. 濁水、湧水処理の特別な対策あり ・内 容：
X 薬液注入関係	1. 薬液注入工法あり ・内 容：
ⅩⅠ その他	1. 現場発生材あり ・品 名： ・納入場所： 2. 支給材及び貸与品あり ・品 名： ・引渡場所： 3. 工事書類の簡素化について ・ 本工事は少額工事であるため、工事書類の簡素化を図るものとする。提出書類については、工事書類作成マニュアル(新潟県土木部)に基づくものとするが、詳細については監督員に確認すること。 4. その他 ・ 施工計画書を提出すること ・ 新潟県グリーン購入調達方針に基づき、可能な限り、特定調達品目の使用に努めること。 ・ 週休2日適用工事について 新潟県農地部の「週休2日取得モデル工事(現場閉所型)」実施要領による。

## ○建設副産物特別仕様書

### 1. 再生資材の利用

下記の資材の使用に際し、再生資材を利用するものとする。

再生資材名	規格	使用箇所	備考

### 2. 建設発生土の利用

盛土等に使用する発生土は、下記の工事から建設発生土を利用するものとする。

発注機関	工事名	発生場所	施工会社名・連絡先	備考

### 3. 建設発生土の搬出

工事の施工により発生する建設発生土は、下記により積算している。

搬出先			
搬出先地名			
連絡先			
設計運搬距離			
受入時間			
設計受入費用			
仮置場所の有無			
備考			

建設発生土改良土プラントへ土砂を運搬処理する場合、上表は積算上の条件であり、処理施設を指定するものではない。

なお、発注者が想定している施設と受注者の提示する施設が異なる場合においても設計変更の対象としない。

ただし、現場条件や数量の変更等、受注者の責によるものではない事項についてはこの限りではない。

受入先が建設発生土改良土プラントの場合、搬出先欄には、「プラント」と記載し、搬出先地名、連絡先の欄は記入しない。

### 4. 建設廃棄物の搬出

工事の施工により発生する廃棄物は、下記により積算している。

搬出する廃棄物名			
設計運搬距離			
受入時間			
設計受入費用			
備考			

上表は積算上の条件であり、処理施設を指定するものではない。なお、発注者が想定している施設と受注者の提示する施設が異なる場合においても設計変更の対象としない。ただし、現場条件や数量の変更等、受注者の責によるものではない事項についてはこの限りではない。

### 5. 舗装版切断時の濁水搬出

工事の施工により発生する舗装版切断濁水は、下記により積算している。

設計運搬距離			
受入時間			
設計受入費用			
備考			

上表は積算上の条件であり、処理施設を指定するものではない。なお、発注者が想定している施設と受注者の提示する施設が異なる場合においても設計変更の対象としない。ただし、現場条件や数量の変更等、受注者の責によるものではない事項についてはこの限りではない。

### 6. 建設リサイクル法の対象建設工事において、特定建設資材廃棄物の再資源化等が完了したときは、法第18条に基づき再資源化等完了報告書を提出すること。

### 7. 自ら産業廃棄物を運搬・処分する以外は、委託契約書の写しを提出すること。

### 8. 再生資源利用計画書の必要の有無

有 「建設リサイクルデータ統合システム(EXCEL 又はCOBRIS)」を用いて作成し、計画書は施工計画書に添付、実施書は完了時にCD-R等で提出すること。

### 9. 再生資源利用促進計画書の必要の有無

有 「建設リサイクルデータ統合システム(EXCEL 又はCOBRIS)」を用いて作成し、計画書は施工計画書に添付、実施書は完了時にCD-R等で提出すること。

### 10. 協議について

建設工事発注後に明らかになったやむを得ない事情により、上記の指定や条件によりがたい場合は、速やかに発注者に報告し、協議すること。

## ○材料指定関係

材料名・材料規格については、参考資料で指定している。なお、参考資料の仮設工における数量・材料名・材料規格は、他の設計図書に明示されていない限り積算のための参考であるので、指定とならない。

## ○建設工事請負基準約款関係等

1.関連工事	建設工事請負基準約款（以下「約款」という。）第2条の関連工事
2.特許権等の使用	約款第9条の特許権、その他第三者の権利の対象となっている施工方法の指定
3.工事材料の検査	約款第14条2項の規定による検査
4.監督員の立会	約款第15条による立会い
5.支給材料及び貸与品	約款第16条に定めるもの
6.部分払い	約款第38条で定める部分払いの対象とするものは、工事執行規定第39条に定めるもの全部とする。ただし、このうち(11)特注品は現場に仕付済みのものを出来形とする。
7.部分引渡し	約款第39条で定める部分引渡しの指定
8.災害保険等	約款第52条で定める災害保険等の指定
9.現場発生材	
10.工事	約款第1条により特別に定める事項
11.安全教育	
12.その他	

## 西川第2揚水機場 電気通信設備更新工事

### 特記仕様書

#### 1.総則

##### (1)総則

本工事は、西川第2揚水機場の受配電設備の更新を行うものである。機器製作・施工にあたっては「農業土木工事標準仕様書」（新潟県農地部制定）に基づいて実施するものとする。※以下「仕様書」

但し、同仕様書に対する特記事項・追加事項については、この特記仕様書によることとする。

#### 2.工事内容

##### (1)目的

本工事は、「基幹水利施設ストックマネジメント事業」西川第2揚水機場電気通信設備更新工事として、揚水機場内の受配電設備の更新及び電動機の工場整備を実施するものである。

##### (2)工事場所

新潟県東蒲原郡阿賀町 日野川 地内（西川第2揚水機場）

##### (3)工事概要

高圧受電盤更新 1面

上記に伴うケーブル更新 1式

電動機（1台）の工場整備（ベアリング交換・洗浄乾燥ワニス処理） 1式

※電動機の仕様については3－（4）参照

#### (4)現場条件

受注者は現場の状況に配慮、必要に応じて監督員及び施設管理者との協議を行い対応すること

#### (5)提出書類

提出書類は基本 A4 判とし、監督員から指定を受けた日時までに書面にて提出すること。

- ・ 施工計画書
- ・ 承諾図書
- ・ 完成図書
- ・ 施工図
- ・ 工事写真

※提出部数については監督員との協議とする。

#### (6)仮設（電力等）

工事において使用する電力設備及び電力料金について受注者負担とするが、動作確認実施時に使用する電力料金は発注者又は施設管理者負担とする。

### 3.機器等仕様

高圧受電盤            1 面

高圧受電盤については既設同等の機能を有するものとする。

(1)仕様            6H-2 相当

(2)変圧器            下記の油入変圧器を盤内に設置すること。

三相 6600/400-200V    ダイヤル温度計付    1 台

単相 200/100V 1台

(3)寸法 既設場所に同様に設置することから、幅寸法は既設以下とすること。

(4)その他 低圧操作盤・各機器が正常に動作すること。

各機器の仕様は下記を参考にすること。

低圧操作盤 1面 製造者：株式会社東芝

主ポンプ 横軸両吸込渦巻ポンプ  $\phi 250 \times \phi 200$

1台 製造者：株式会社クボタ

電動機 三相誘導電動機 75kW

1台 製造者：株式会社東芝

#### 4.材料

機器の据付時に使用する主要な材料は仕様書第1編第2章による。その他は下記の仕様によることとする。

##### (1)規格・品質

電線等

架橋ポリエチレン絶縁ビニルシースケーブル JIS C 3605

電線管

鋼製電線管 JIS C 8305

##### (2)提出書類

使用する材料についてはカタログ等及び検査成績書（アンカーボルトのみ対象）を提出すること。

## 5.現地工事（据付・総合試運転・調整）

### （1）一般事項

据付は仕様書によることとする。機器の据付場所については操作や保守点検が容易に可能となるように、事前に監督員及び施設管理者と協議を行い決定すること。機器の撤去・据付を行う際には既設構造物、機器に損傷を与えないように注意すること。

### （2）アンカーボルト

盤の新設について、耐震強度を検討し、据付時（アンカー打設時）には強度の確認をすること。

### （3）総合試運転・調整

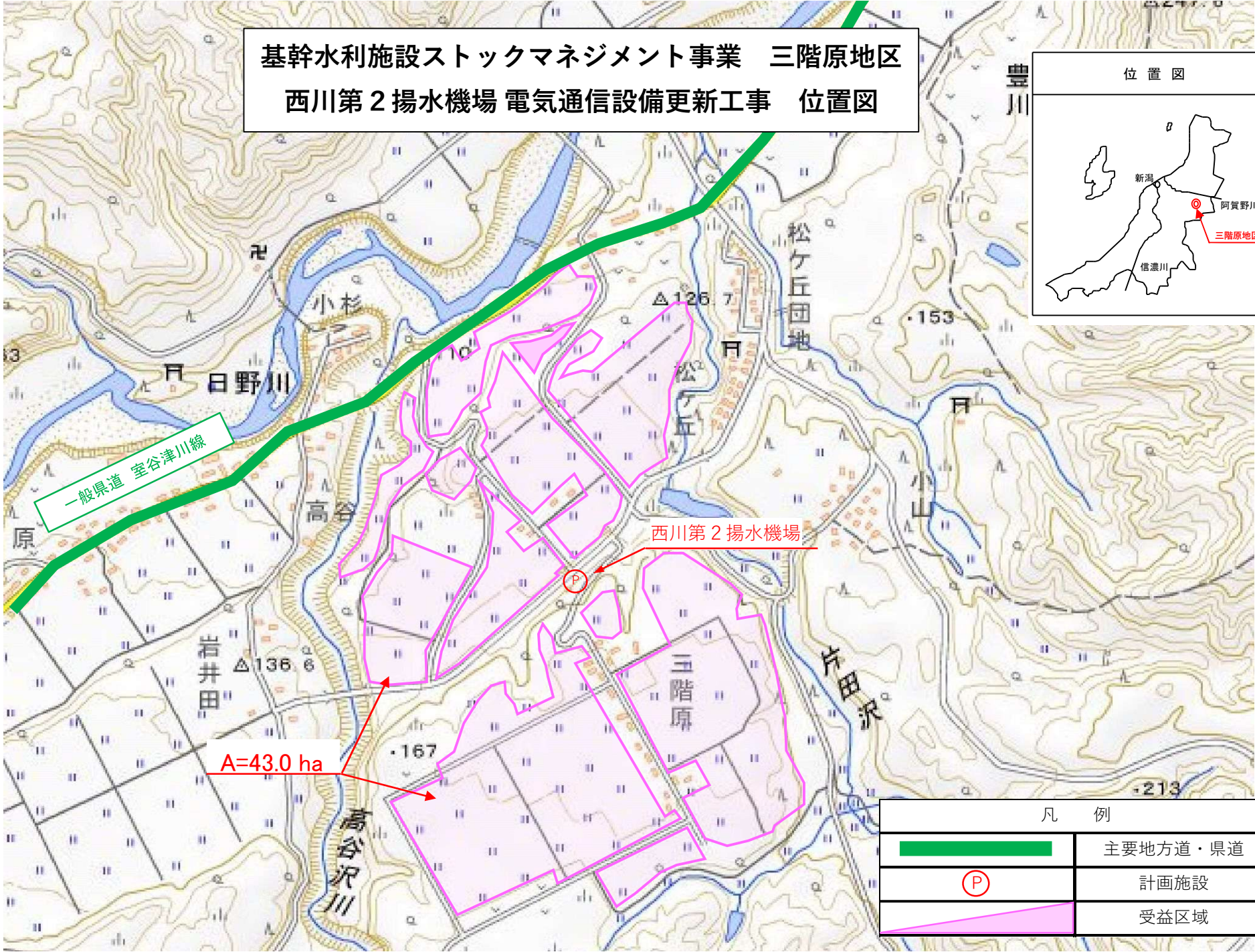
総合試運転では主ポンプを動作させ、実送水による実負荷運転を行うこと。日程については監督員・施設管理者と協議の上決定すること。

実施した試運転結果・調整結果について終了後速やかに監督員に提出すること。

## 6.その他

本特記仕様書に記載のない事項及び、機器製作・施工にあたり疑義が生じた場合は、速やかに監督員と協議を行うこと。

基幹水利施設ストックマネジメント事業 三階原地区  
 西川第2揚水機場 電気通信設備更新工事 位置図

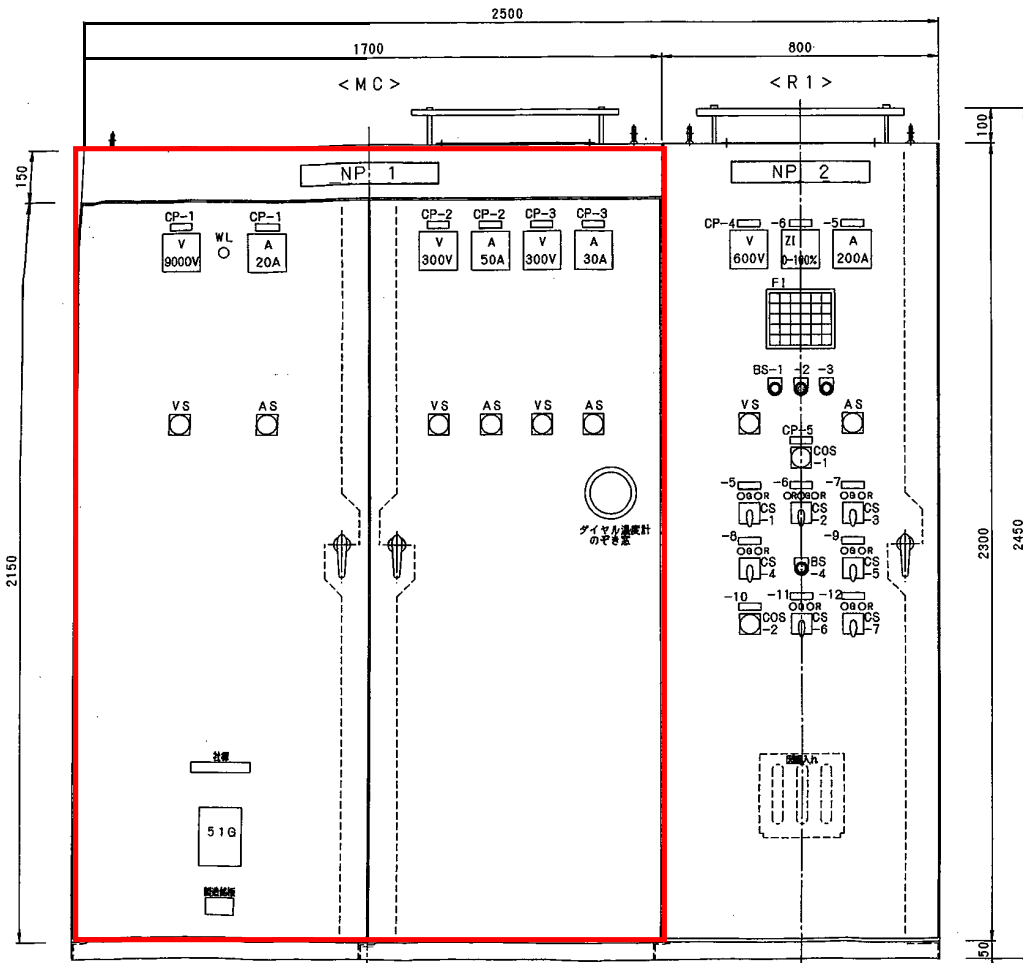


凡 例	
	主要地方道・県道
	計画施設
	受益区域

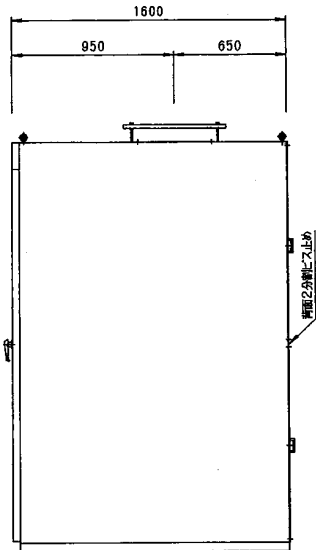


DRAWING NO. 2CJS12856

REV. MARK



高圧受電盤 正面



右側面

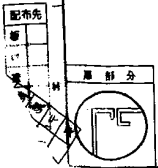
NP仕様 (400x63x5)  
アクリル白地盤文字 プッシュリベット止め

NO	記入文字	数量
1	高圧受電盤	1
2	低圧操作盤	1

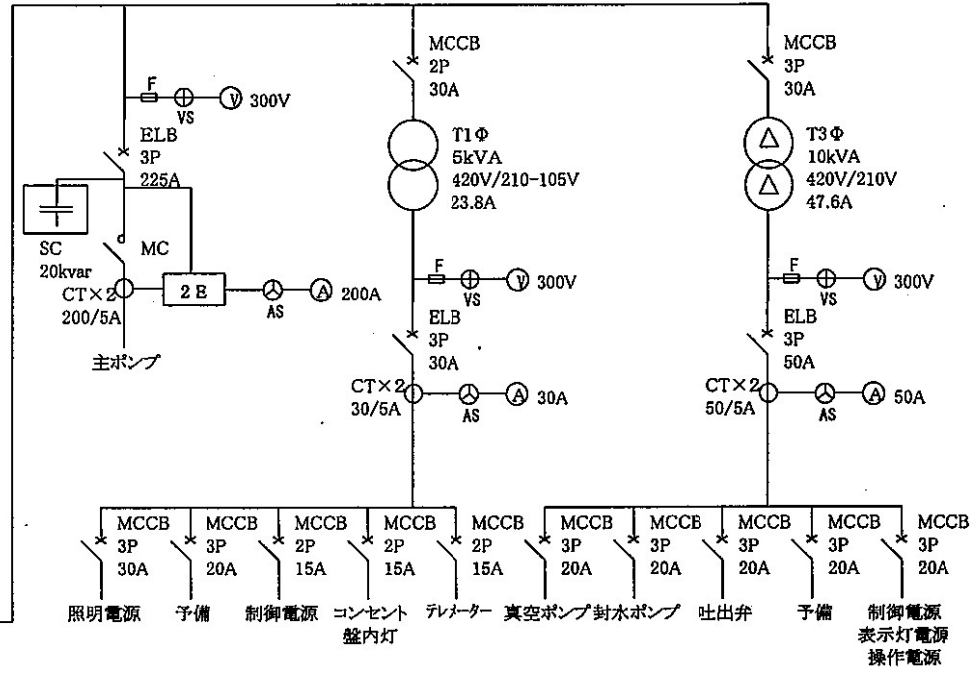
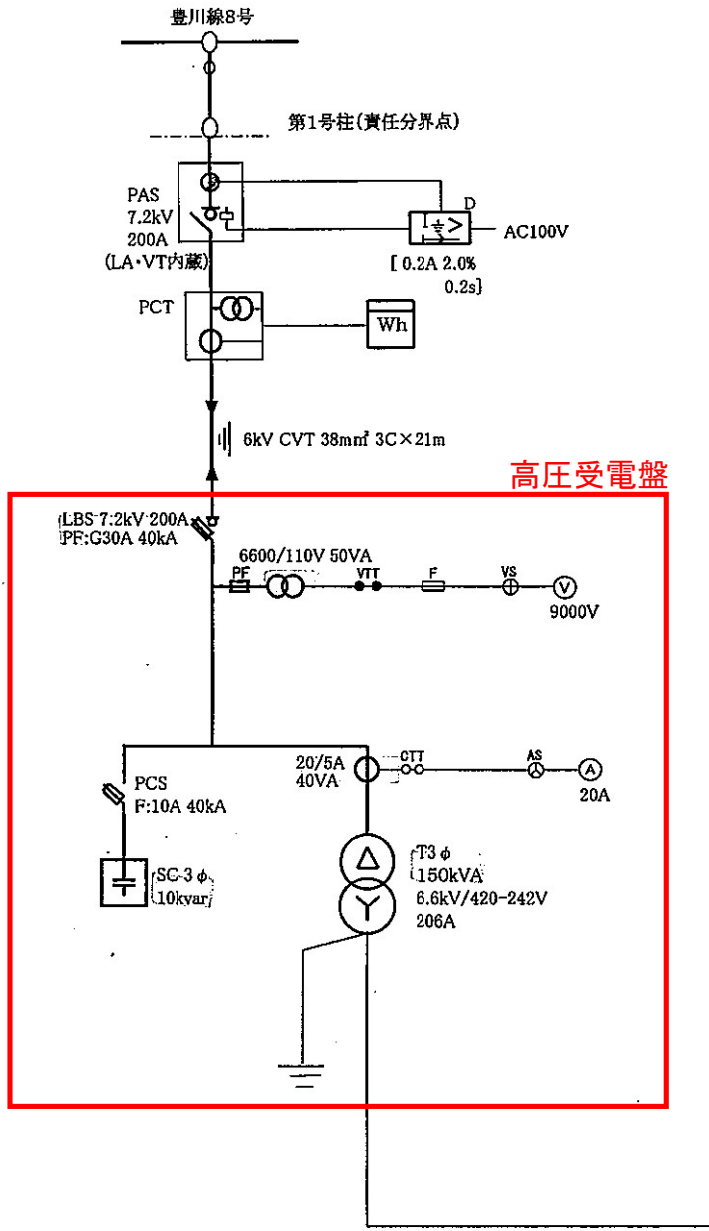
部分	仕様
正面扉	t3.2
側面板	t2.3
天井板	t2.3
背面板	t2.3
内部パネル	t2.3
底板	t2.3
フレーム	L-40x40x5
仕切板	t1.6
形式	A-140-2
扉カギ (No. 200)	
扉ハンドル	処理
部分	分色形
扉裏・内面	5Y7/1 (半ツヤ)
内部パネル	5Y7/1 (半ツヤ)
器具枠・ハンドル	N1.5
処理	焼付塗装
色	JEM1135による。
使用回路	IV, KIP
別添図	IV, KIV
その他回路	
バンドマーク	チューブ製
導電体色別	(色) 無 (注) (注) (注)
回路機能	色別 符号
PT2次回路	黄 V
CT2次回路	黄 C
変流回路	黄 Y
直流回路	黄 X
接地回路	緑 G(E)
別	JEM1122による。
図面番号	図面名称
KKCJS1568	展開接続図
3CJS11895	基礎平面図
	機器配置図
	附属品表
	予備品表
特殊仕様	有無 備考
スペースヒータ取付	無
盤内灯取付	有
コンセント	有
ゴムパッキン	無
特殊処理	無
アンカーボルト付	無
床開口部遮ぎ板	有 幅比二分割
ドアストッパー	有 B-25
工程写真	有

御注文主	株式会社 クボタ 東京 中央区 本町 1-1-1
CUSTOMER	東京都中央区本町1-1-1 上川村北野地区 三層敷地増設改修工事 第2次工事 御用
製造番号	WA22728
JOB NO.	

回数 REV. MARK	承認 APPROVED BY	検閲 CHECKED BY	名称 TITLE
年月日 DATE	承認 APPROVED BY	検閲 CHECKED BY	配電盤 外形図 (1)
承認 APPROVED BY	承認 APPROVED BY	検閲 CHECKED BY	
変更者 REVISED BY	承認 APPROVED BY	検閲 CHECKED BY	
記事 CONTENTS	設計 DESIGNED BY	製図 DRAWN BY	
	単位 UNITS	単位 UNITS	
	mm	mm	
	TOSHIBA 株式会社 東芝	TOSHIBA CORPORATION	
	図面番号 DRAWING NO.	REV. MARK	
	2CJS12856	20	
	登録 REGISTRED	NM	



# 特殊設備



契約番号	GCH 2201	事業場名	西川第二揚水機場	作成日	2013年5月1日	作成者	斎藤
事業場住所	新潟県東蒲原郡阿賀町日野川字高壁甲2371番地			変更日	年月日	作成者	