

仕 様 書 (1)

- 1 品名 冷暖房機 (安東児童館放課後児童クラブ教室クラス)
- 2 数量 1式
- 3 規格その他

(1) 機種 次のいずれかとする。

ダイキン SZRH140CD 天吊型 室内機2台 室外機1台
三菱電機 PCZX-ERMP140K6 天吊型 室内機2台 室外機1台
日本キャリア GCSB14014MUB 天吊型 室内機2台 室外機1台
(動力200V ワイヤードリモコン)

ただし、事前に本市の了承を得た場合は、後継機種でも可とする。

※取付、設置及びこれに伴う電気工事を含む。

(2) 取付方法

- ① 室内機及び室外機の設置箇所は発注者の指示する場所に設置すること。(別添図参照)
室内機は、既存室内機と交換し、専用取付金具等で強固に固定し設置すること。
その際使用するアンカーは、おねじアンカーとする。
室外機は、建物東側に、既存室外機と交換して設置、固定すること。
(既存の配管、配管化粧カバー、コンクリート製架台は再利用可)
- ② 本工事で使用するアンカーはおねじアンカーとする(立管支持を除く)。
- ③ 室内機の容量を能力アップするため、室内機同士の配管を必要に応じて交換すること。
- ④ 冷媒管は既存のエアコンの穴を利用して配管し、外壁に添わせ室外機に接続する。
- ⑤ 既存室内機、室外機は撤去・処分すること。既存室内機、室外機、配管等の設置痕なども適切に補修すること。
- ⑥ 室内機、室外機のドレン排水は、既存エアコンと同様に壁を添わせて配管する。
屋外のドレン配管は、地上部から10cm以内にて放流または排水管に接続すること。(既存ドレン管は再利用可)
- ⑦ リモコンは、ワイヤードリモコンに変更し指定する場所に設置すること。
- ⑧ 電源は、既存冷暖房機の配線を利用すること。
(※ 既存副メーターを経由する必要はない。)
- ⑨ 原則として天井隠蔽配線とし、露出部分は管内配線とする。

(3) その他

- ① 見積書を提出しようとするものは、事前に現地を確認すること。
※ 現地確認する際は、安東児童館(082-878-6929)に連絡、訪問日時等を調整のうえで確認すること(開館時間:平日 13:00~18:30)。
不在の場合は安佐南区地域起こし推進課(082-831-4926)に問い合わせること。
- ② 現場において、上記仕様以外に付帯工事が必要な場合は、別途協議を行うこと。
- ③ 設置にあたっては、発注者の指示に従い、学校及び近隣に迷惑をかけないよう配慮すること。

- ④ 工事の実施に当たっては、安佐南区役所地域起こし推進課、安東児童館及び安東児童館を通して安東小学校と、それぞれその日程などについて事前に協議を行うこと。
- ⑤ 工事当日、工事用車両を駐車する場合は、事前に安東児童館を通して安東小学校の許可を受けること。
- ⑥ 冷暖房機には、運転リモコン、標準装備品を含む。
- ⑦ 納品する製品は新品とし、メーカー発行の保証書を添付すること。
- ⑧ 機器設置後の不要物（梱包材等）については、回収し適切に処分すること。
- ⑨ 機器の取付が仕様書どおりとなっているか確認するため、各設置場所の施工写真を報告書（データ及び印刷物）として提出すること。

4 納入場所

安東児童館放課後児童クラブ教室クラス
（安佐南区安東三丁目1-1 安東小学校内）

5 納入期限

令和8年7月18日（土）
納品にあたっては、発注者と協議、調整を行うこと。

6 納品検査

設置に際しては、児童館職員立会のうえ実施し、設置後は試運転を行い良好な状態で検査を受けること。また、児童館職員に対し、十分な取り扱い説明を行うこと。

7 保証

保証期間は、原則として本品検収後1年間とする。ただし、納入者（又は製造者）の責任に属する不良箇所が生じた場合は、期間を問わず無料で修理又は良品と取り替えるものとする。

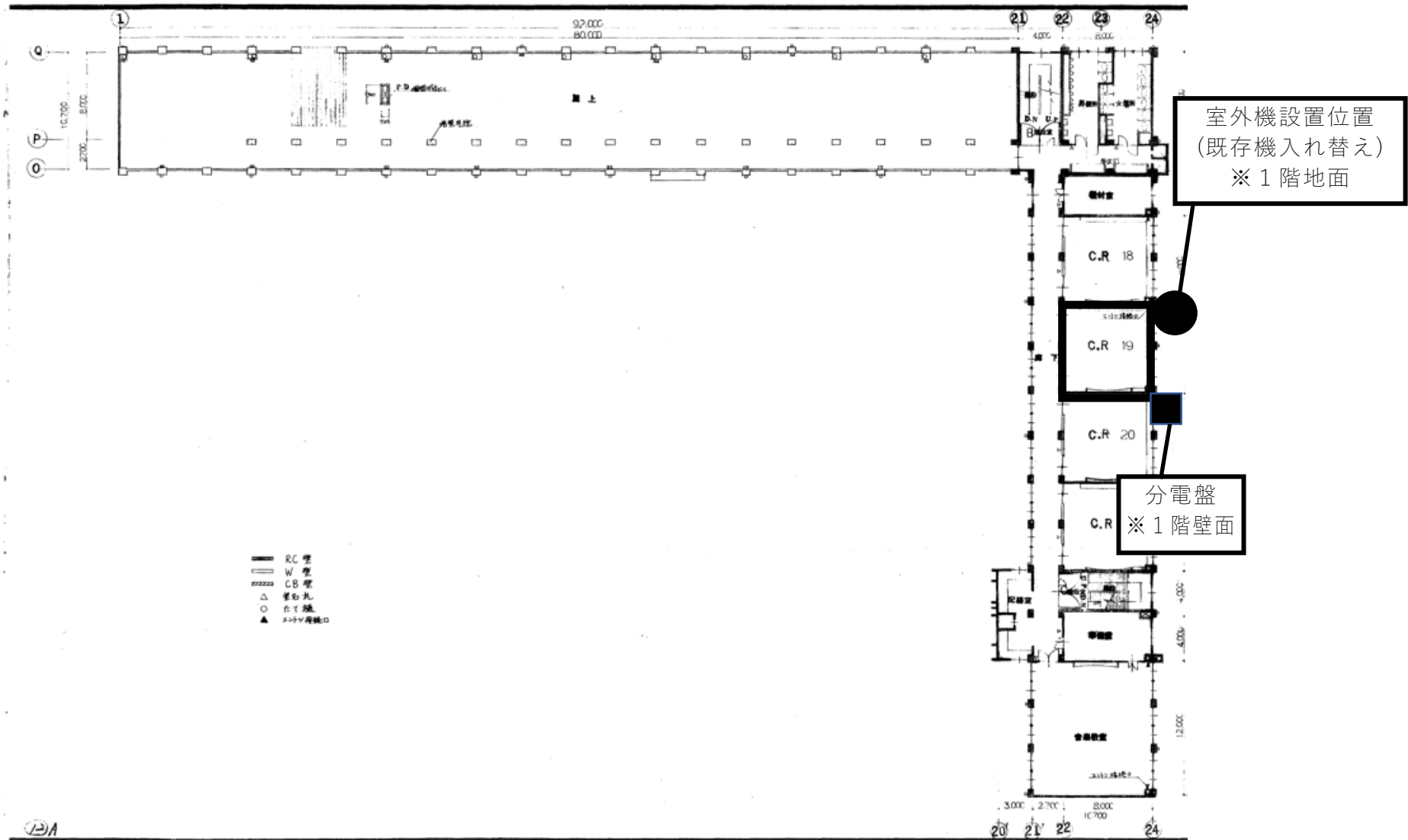
8 既設品の処分

既設物品の撤去、処分の際は、リサイクル法に基づく処理及び産業廃棄物・フロン回収破壊法に基づく処理を確実にを行い、リサイクル券の排出者控又は、産業廃棄物管理票やフロンガスの回収証明書等のマニフェスト（「E票の写し」まで）を発注者に提出すること。

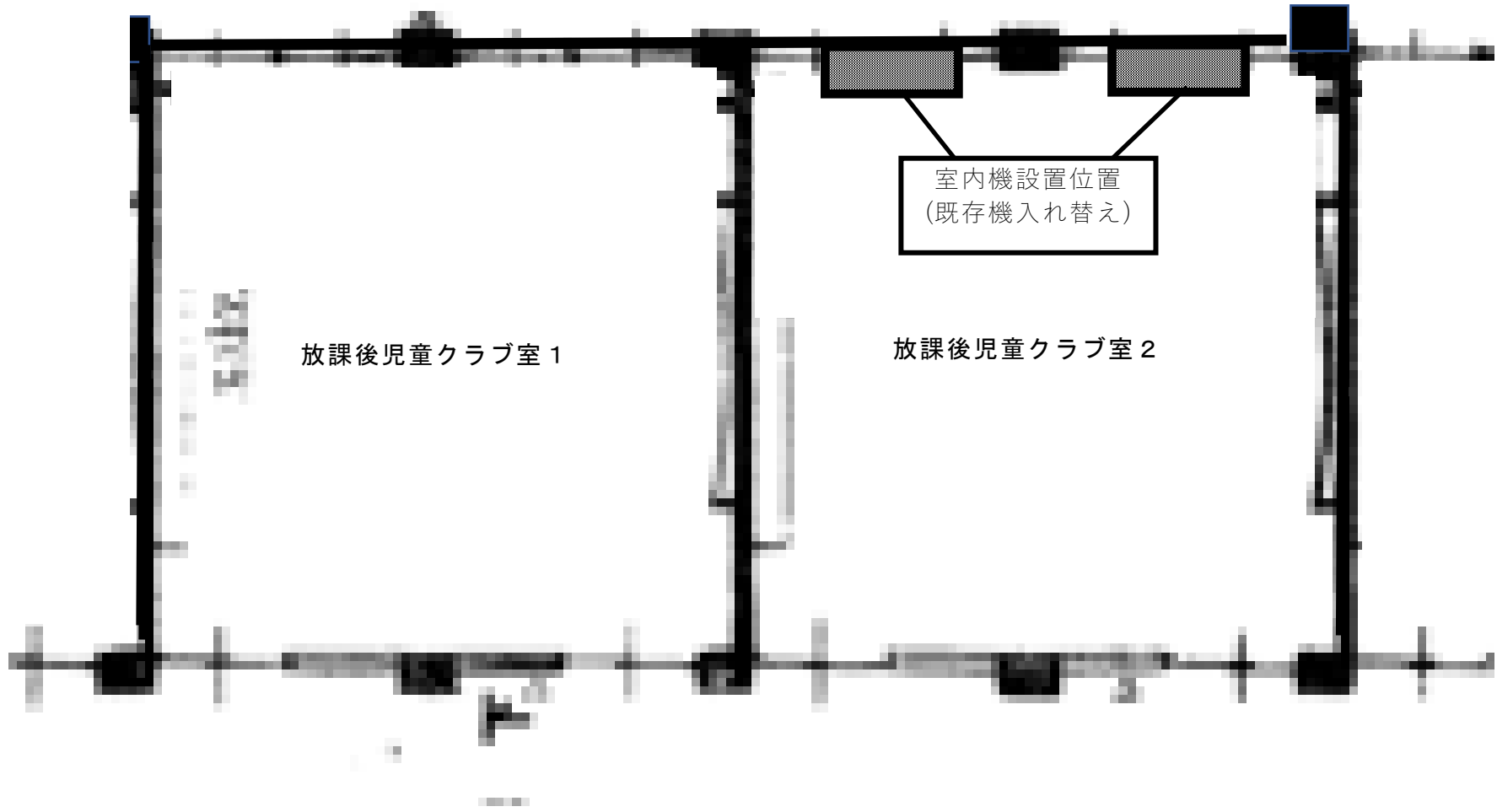
9 その他

本件に関する疑義が生じた場合又はこの仕様に定めのない事項で必要な措置があれば、ただちに発注者に連絡し、協議のうえ決定するものとする。

安東小学校 3階平面図 (安東児童館 教室クラス)



安東児童館放課後クラブ 教室クラス (詳細図)



仕 様 書 (2)

- 1 品名 冷暖房機 (安児童館放課後児童クラブ室)
- 2 数量 1 式
- 3 規格その他

(1) 機種 次のいずれかとする。

ダイキン 室内機 FXYHP56NB 室外機 RQYP280FC
リモコン BRC1G4

天吊型 室内機 4 台 室外機 1 台 (マルチエアコン)

三菱電機 室内機 PCFY-MP56KM 室外機 PUHY-RP280DMG9
リモコン PAR-47MA

天吊型 室内機 4 台 室外機 1 台 (マルチエアコン)

日本キャリア 室内機 MMC-UP561H 室外機 MMY-MUP2802R
リモコン RBC-AMSU52

天吊型 室内機 4 台 室外機 1 台 (マルチエアコン)

(動力 200V ワイヤードリモコン 各部屋 1 台 計 2 台)

ただし、事前に本市の了承を得た場合は、後継機種でも可とする。

※ 取付、設置及びこれに伴う電気工事を含む。

(2) 取付方法

- ① 室内機及び室外機の設置箇所は発注者の指示する場所に設置すること。(別添図参照)
室内機は、既存室内機と交換し、専用取付金具等で強固に固定し設置すること。
その際使用するアンカーは、おねじアンカーとする。
室外機は、建物南側に、既存室外機と交換して設置、固定すること。
(既存の配管、配管化粧カバー、コンクリート製架台は再利用可)
- ② 本工事で使用するアンカーはおねじアンカーとする (立管支持を除く)。
- ③ 冷媒管は既存のエアコンの穴を利用して配管し、外壁に添わせ室外機に接続する。
- ④ 既存室内機、室外機は撤去・処分すること。既存室内機、室外機、配管等の設置痕なども適切に補修すること。
- ⑤ 室内機、室外機のドレン排水は、既存エアコンと同様に壁を添わせて配管する。
屋外のドレン配管は、地上部から 10cm 以内にて放流または排水管に接続すること。(既存ドレン管は再利用可)
- ⑥ リモコンは指定する場所に設置すること。
- ⑦ 電源は、既存冷暖房機の配線を利用すること。
(※ 既存副メーターを経由する必要はない。)
- ⑧ 原則として天井隠蔽配線とし、露出部分は管内配線とする。
- ⑨ なお、現在当該エアコンが接続されている小学校職員室内にある集中リモコンは必要がないため接続を切断するとともに、当該エアコン以外の学校のエアコンが通常に使用できるよう集中リモコンを再設定し直すこと。

(3) その他

- ① 見積書を提出しようとするものは、事前に現地を確認すること。

※ 現地確認の際は、安児童館(082-872-8022)に連絡、訪問日時等を調整のうえで

確認すること(開館時間:平日 13:00~18:30)。不在の場合は安佐南区地域起こし推進課(082-831-4926)に問い合わせること。

- ② 現場において、上記仕様以外に付帯工事が必要な場合は、別途協議を行うこと。
- ③ 設置にあたっては、発注者の指示に従い、学校及び近隣に迷惑をかけないよう配慮すること。
- ④ 工事の実施に当たっては、安佐南区役所地域起こし推進課、安児童館及び安児童館を通して安小学校とその日程などについて事前に協議を行うこと。
- ⑤ 工事当日、工事用車両を駐車する場合は、事前に安児童館を通して安小学校の許可を受けること。
- ⑥ 冷暖房機には、運転リモコン、標準装備備品を含む。
- ⑦ 納品する製品は新品とし、メーカー発行の保証書を添付すること。
- ⑧ 機器設置後の不要物(梱包材等)については、回収し適切に処分すること。
- ⑨ 機器の取付が仕様書どおりとなっているか確認するため、各設置場所の施工写真を報告書(データ及び印刷物)として提出すること。

4 納入場所

安児童館(安佐南区上安二丁目7-56 安小学校内)

5 納入期限

令和8年7月18日(土)

納品にあたっては、発注者と協議、調整を行うこと。

6 納品検査

設置に際しては、児童館職員立会のうえ実施し、設置後は試運転を行い良好な状態で検査を受けること。また、児童館職員に対し、十分な取り扱い説明を行うこと。

7 保証

保証期間は、原則として本品検収後1年間とする。ただし、納入者(又は製造者)の責任に属する不良箇所が生じた場合は、期間を問わず無料で修理又は良品と取り替えるものとする。

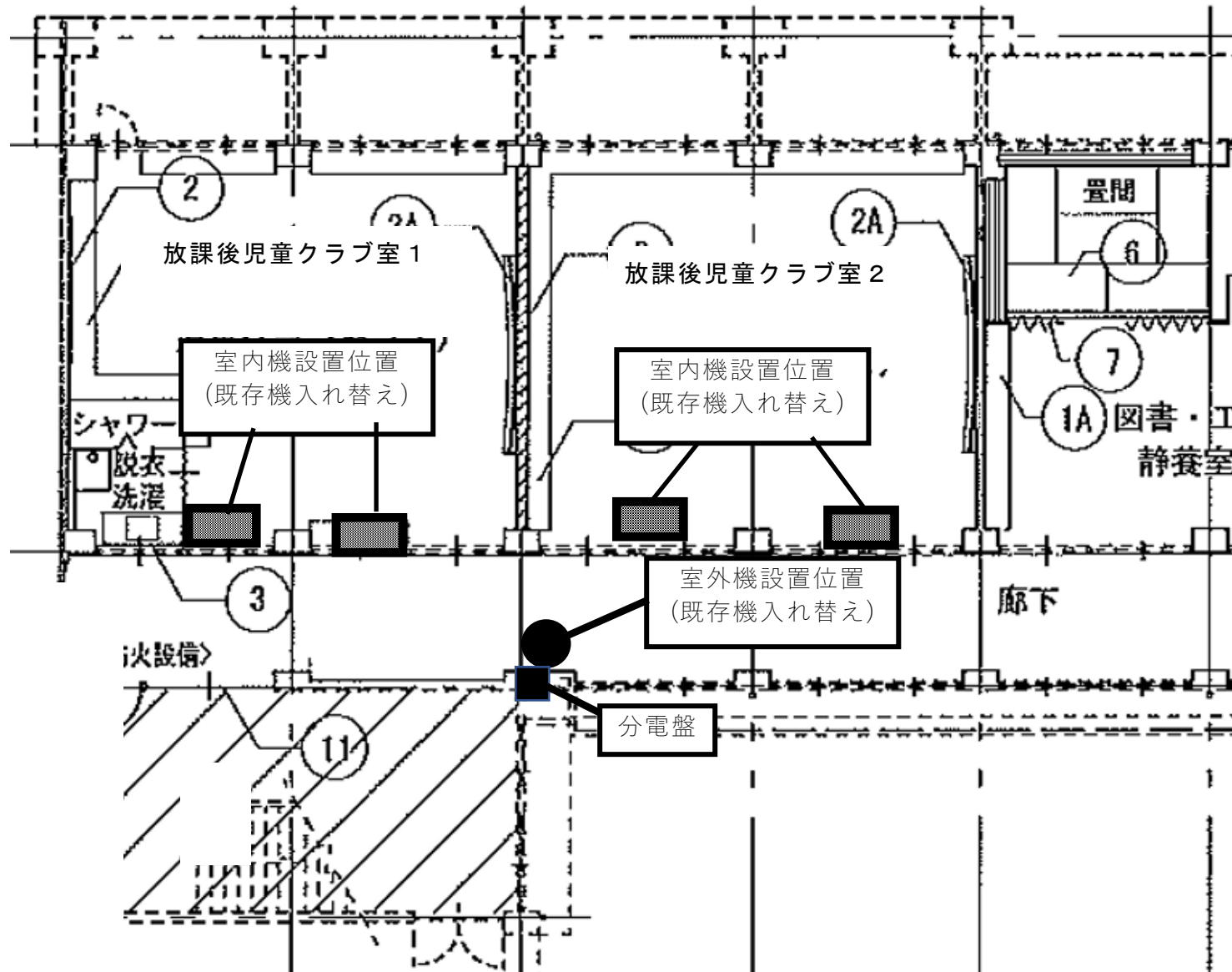
8 既設品の処分

既設物品の撤去、処分の際は、リサイクル法に基づく処理及び産業廃棄物・フロン回収破壊法に基づく処理を確実にを行い、リサイクル券の排出者控又は、産業廃棄物管理票やフロンガスの回収証明書等のマニフェスト(「E票の写し」まで)を発注者に提出すること。

9 その他

本件に関する疑義が生じた場合又はこの仕様に定めのない事項で必要な措置があれば、ただちに発注者に連絡し、協議のうえ決定するものとする。

安児童館 1階 放課後児童クラブ室 (詳細図)



仕 様 書 (3)

1 品名 冷暖房機 (安北児童館放課後児童クラブ教室クラス)

2 数量 1 式

3 規格その他

(1) 機種 次のいずれかとする。

ダイキン SZRH160CD 天吊型 室内機 2 台 室外機 1 台

三菱電機 PCZX-ERMP160K6 天吊型 室内機 2 台 室外機 1 台

日本キャリア GCSB16014MUB 天吊型 室内機 2 台 室外機 1 台

(動力 200V ワイヤードリモコン)

ただし、事前に本市の了承を得た場合は、後継機種でも可とする。

※取付、設置及びこれに伴う電気工事を含む。

(2) 取付方法

① 室内機及び室外機の設置箇所は発注者の指示する場所に設置すること。(別添図参照)

室内機は、既存室内機と交換し、専用取付金具等で強固に固定し設置すること。

その際使用するアンカーは、おねじアンカーとする。

室外機は、建物東側に、既存室外機と交換して設置、固定すること。

(既存の配管、配管化粧カバー、コンクリート製架台は再利用可)

② 本工事で使用するアンカーはおねじアンカーとする (立管支持を除く)。

③ 冷媒管は既存のエアコンの穴を利用して配管し、外壁に添わせ室外機に接続する。

④ 既存室内機、室外機は撤去・処分すること。既存室内機、室外機、配管等の

設置痕なども適切に補修すること。

⑤ 室内機、室外機のドレン排水は、既存エアコンと同様に壁を添わせて配管する。

屋外のドレン配管は、地上部から 10cm 以内にて放流または排水管に接続すること。(既存ドレン管は再利用可)

⑥ リモコンを指定する場所に設置すること。

⑦ 電源は、既存冷暖房機の配線を利用すること。

(※ 既存副メーターを経由する必要はない。)

⑧ 原則として天井隠蔽配線とし、露出部分は管内配線とする。

(3) その他

① 見積書を提出しようとするものは、事前に現地を確認すること。

※ 現地確認の際は、安北児童館 (082-872-4109) に連絡、訪問日時等を調整のうえで確認すること(開館時間: 平日 13:00~18:30)。

不在の場合は安佐南区地域起こし推進課 (082-831-4926) に問い合わせること。

② 現場において、上記仕様以外に付帯工事が必要な場合は、別途協議を行うこと。

③ 設置にあたっては、発注者の指示に従い、学校及び近隣に迷惑をかけないように配慮すること。

④ 工事の実施に当たっては、安佐南区役所地域起こし推進課、安北児童館及び安北児

- 童館を通して安北小学校と、それぞれその日程などについて事前に協議を行うこと。
- ⑤ 工事当日、工事用車両を駐車する場合は、事前に安北児童館を通して安北小学校の許可を受けること。
 - ⑥ 冷暖房機には、運転リモコン、標準装備品を含む。
 - ⑦ 納品する製品は新品とし、メーカー発行の保証書を添付すること。
 - ⑧ 機器設置後の不要物（梱包材等）については、回収し適切に処分すること。
 - ⑨ 機器の取付が仕様書どおりとなっているか確認するため、各設置場所の施工写真を報告書（データ及び印刷物）として提出すること。

4 納入場所

安北児童館放課後児童クラブ教室クラス
（安佐南区高取北二丁目30-1 安北小学校内）

5 納入期限

令和8年7月18日（土）
納品にあたっては、発注者と協議、調整を行うこと。

6 納品検査

設置に際しては、児童館職員立会のうえ実施し、設置後は試運転を行い良好な状態で検査を受けること。また、児童館職員に対し、十分な取り扱い説明を行うこと。

7 保証

保証期間は、原則として本品検収後1年間とする。ただし、納入者（又は製造者）の責任に属する不良箇所が生じた場合は、期間を問わず無料で修理又は良品と取り替えるものとする。

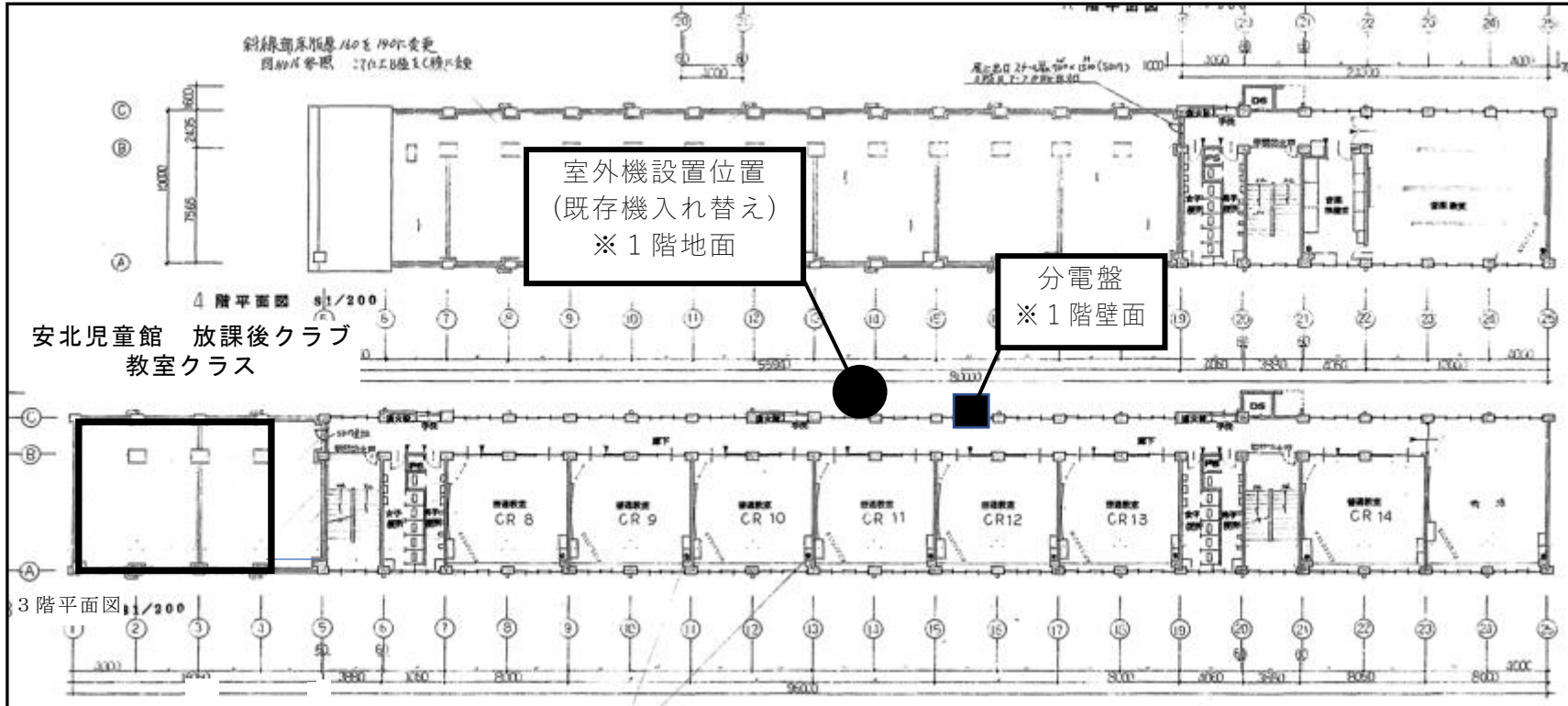
8 既設品の処分

既設物品の撤去、処分の際は、リサイクル法に基づく処理及び産業廃棄物・フロン回収破壊法に基づく処理を確実にを行い、リサイクル券の排出者控又は、産業廃棄物管理票やフロンガスの回収証明書等のマニフェスト（「E票の写し」まで）を発注者に提出すること。

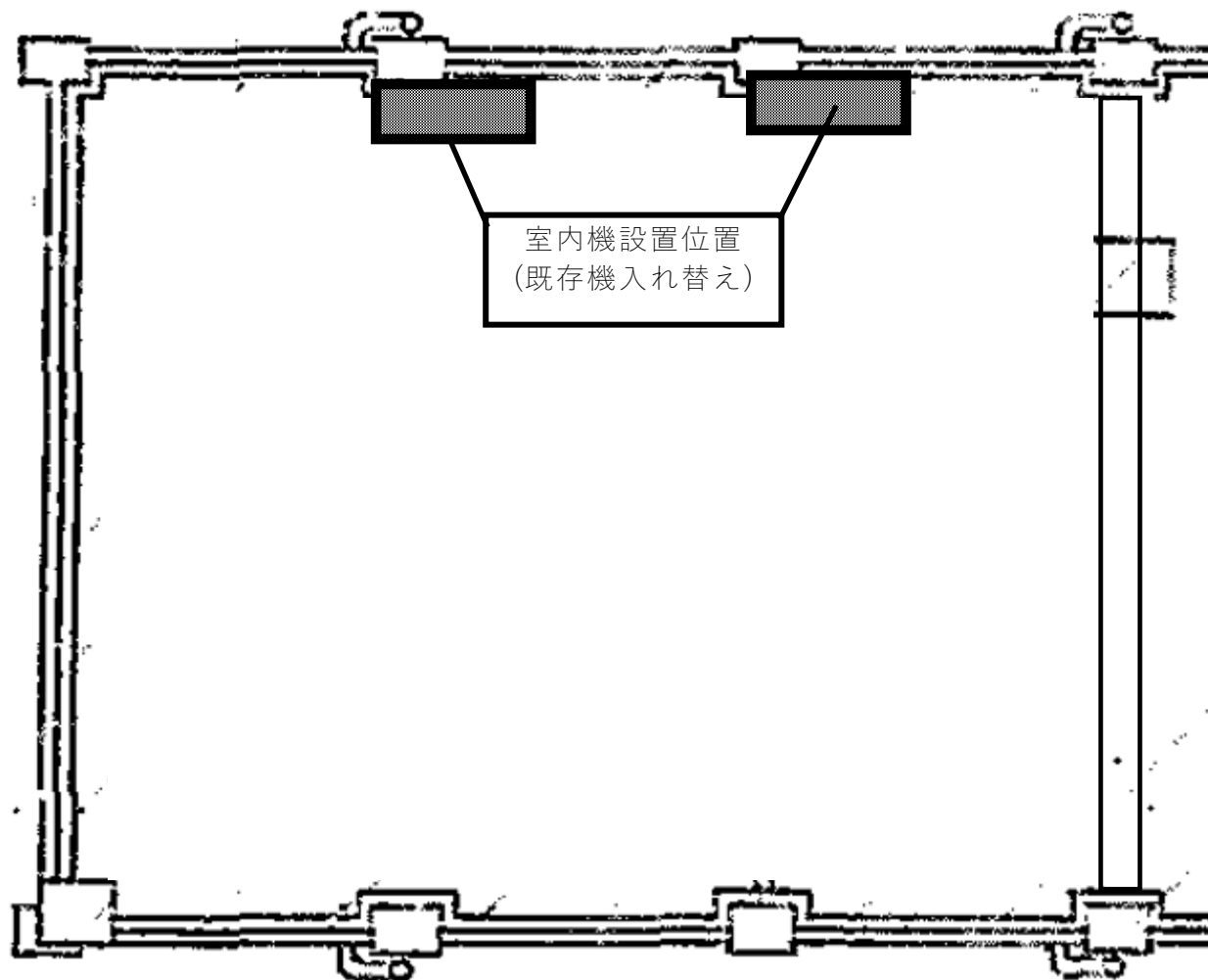
9 その他

本件に関する疑義が生じた場合又はこの仕様に定めのない事項で必要な措置があれば、ただちに発注者に連絡し、協議のうえ決定するものとする。

安北小学校 平面図 3階



安北児童館放課後クラブ 教室クラス (詳細図)



仕 様 書 (4)

1 品名 冷暖房機（伴東児童館放課後児童クラブ室2）

2 数量 1式

3 規格その他

(1) 機種 次のいずれかとする。

ダイキン SZRH160CD 天吊型 室内機2台 室外機1台

三菱電機 PCZX-ERMP160K6 天吊型 室内機2台 室外機1台

日本キャリア GCSB16014MUB 天吊型 室内機2台 室外機1台

（動力200V ワイヤードリモコン）

ただし、事前に本市の了承を得た場合は、後継機種でも可とする。

※取付、設置及びこれに伴う電気工事を含む。

(2) 取付方法

① 室内機及び室外機の設置箇所は発注者の指示する場所に設置すること。（別添図参照）

室内機は、既存室内機と交換し、専用取付金具等で強固に固定し設置すること。

その際使用するアンカーは、おねじアンカーとする。

室外機は、建物東側（底部）に、既存室外機と交換して設置、固定すること。

（既存の配管、配管化粧カバー、コンクリート製架台は再利用可）

② 本工事で使用するアンカーはおねじアンカーとする（立管支持を除く）。

③ 冷媒管は既存のエアコンの穴を利用して配管し、外壁に添わせ室外機に接続する。

④ 既存室内機、室外機は撤去・処分すること。既存室内機、室外機、配管等の設置痕なども適切に補修すること。

⑤ 室内機、室外機のドレン排水は、既存エアコンと同様に壁を添わせて配管する。

屋外のドレン配管は、地上部から10cm以内にて放流または排水管に接続すること。（既存ドレン管は再利用可）

⑥ リモコンを指定する場所に設置すること。

⑦ 電源は、既存冷暖房機の配線を利用すること。

（※ 既存副メーターを経由する必要はない。）

⑧ 原則として天井隠蔽配線とし、露出部分は管内配線とする。

(3) その他

① 見積書を提出しようとするものは、事前に現地を確認すること。

※ 現地確認の際は、伴東児童館(082-848-4001)に連絡、訪問日時等を調整のうえで確認すること(開館時間:平日 13:00~18:30)。

不在の場合は安佐南区地域起こし推進課(082-831-4926)に問い合わせること。

② 現場において、上記仕様以外に付帯工事が必要な場合は、別途協議を行うこと。

③ 設置にあたっては、発注者の指示に従い、学校及び近隣に迷惑をかけないよう配慮すること。

④ 工事の実施に当たっては、安佐南区役所地域起こし推進課、伴東児童館及び伴東児

童館を通して伴東小学校と、それぞれその日程などについて事前に協議を行うこと。

- ⑤ 工事当日、工事用車両を駐車する場合は、事前に伴東児童館を通して伴東小学校の許可を受けること。
- ⑥ 冷暖房機には、運転リモコン、標準装備備品を含む。
- ⑦ 納品する製品は新品とし、メーカー発行の保証書を添付すること。
- ⑧ 機器設置後の不要物（梱包材等）については、回収し適切に処分すること。
- ⑨ 機器の取付が仕様書どおりとなっているか確認するため、各設置場所の施工写真を報告書（データ及び印刷物）として提出すること。

4 納入場所

伴東児童館放課後児童クラブ室2

（安佐南区伴東七丁目11-1 伴東小学校内）

5 納入期限

令和8年7月18日（土）

納品にあたっては、発注者と協議、調整を行うこと。

6 納品検査

設置に際しては、児童館職員立会のうえ実施し、設置後は試運転を行い良好な状態で検査を受けること。また、児童館職員に対し、十分な取り扱い説明を行うこと。

7 保証

保証期間は、原則として本品検収後1年間とする。ただし、納入者（又は製造者）の責任に属する不良箇所が生じた場合は、期間を問わず無料で修理又は良品と取り替えるものとする。

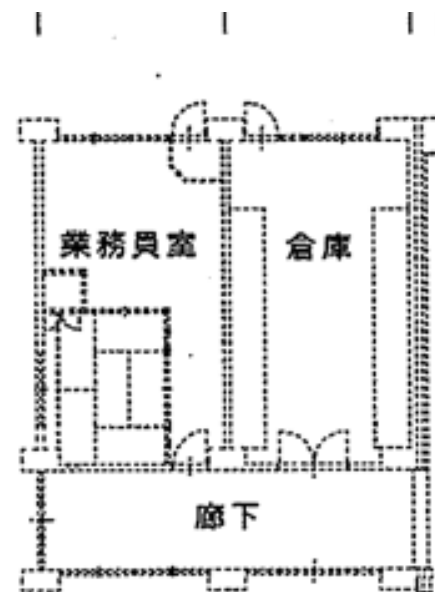
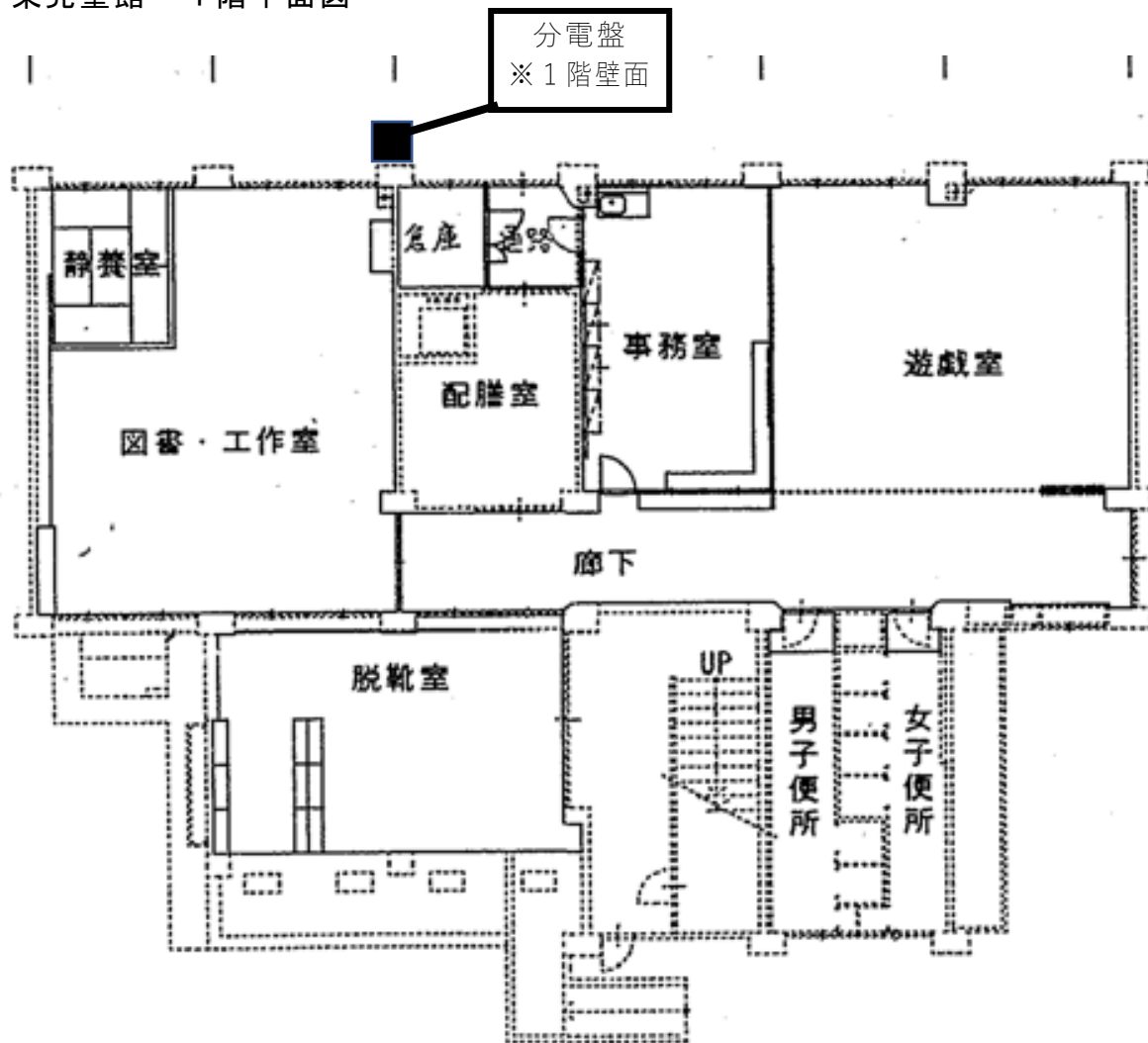
8 既設品の処分

既設物品の撤去、処分の際は、リサイクル法に基づく処理及び産業廃棄物・フロン回収破壊法に基づく処理を確実にを行い、リサイクル券の排出者控又は、産業廃棄物管理票やフロンガスの回収証明書等のマニフェスト（「E票の写し」まで）を発注者に提出すること。

9 その他

本件に関する疑義が生じた場合又はこの仕様に定めのない事項で必要な措置があれば、ただちに発注者に連絡し、協議のうえ決定するものとする。

伴東児童館 1階平面図



改修後1階平面図 S=1:200

伴東児童館放課後クラブ室（2階）

